

Beleids-en beheerplan groen



Gemeente Zoeterwoude

Gemeente Zoeterwoude
donderdag 30 april 2015
M.A.J. Rodenbach
E. van Drimmelen

Inhoudsopgave

1 Algemeen	5
Inleiding.....	5
Aanleiding	5
Doel.....	5
Leeswijzer	6
2 Missie/doel	6
Missie.....	6
Doelen.....	6
3 Kaderstelling Zoeterwoude	7
Beleidskaders.....	7
4 Visie op het openbaar groen	9
Gemeentelijke groenstructuur.....	9
5 Gebiedsbeschrijving	12
Natuur, landschap & recreatie	12
Stedenbouwkundige ontwikkeling en wijk indeling.....	13
Zoeterwoude-Dorp	16
Zoeterwoude Rijndijk.....	26
Buitengebieden	40
6 Beleid Openbaar Groen	49
7 Groenbeheer	55
Gegevens.....	55
Groenkwaliteit	55
Sierwaarde en soortkeuze.....	56
Organisatie van het beheer	56
Beheervisie	56
Beheerstrategie	57
Onderhoudsniveau's	57
8 Planning en financiën	59
Financiën.....	59
Planning	60
9 Bijlagen	61
Bijlage 1: Groenstructuur van Zoeterwoude, kaart.....	63
Bijlage 2: Beheermaatregelen	65
Bijlage 3: Uitwerking overlast bomen.....	73
Bijlage 4: Programma van eisen van de afdeling Ruimtelijk Beheer	75
Bijlage 5: Inventarisatie van de bestemming groen.....	81

1 Algemeen

Inleiding

Groen in de bebouwde omgeving is belangrijk voor de leefbaarheid van onze gemeente daarom beheren wij de groene ruimte met visie en beleid. Deze up-date van het groenstructuurplan uit 2007 beschrijft de wijze waarop in Zoeterwoude met de groene ruimte wordt omgegaan. Dit plan vormt het kader voor beheer, behoud, inrichting en omgang van het openbaar groen in de woonkernen en het groen in het buitengebied van Zoeterwoude. Dit is de reden dat we dit plan "Beleids-en beheerplan groen" noemen.

Het is van belang als gemeente een duidelijke visie te hebben op de kwaliteit van de ruimtelijke inrichting en omvang van het openbare groen.

Door het hanteren van een "Beleids-en beheerplan groen" wordt gebouwd aan het structurele behoud van het gemeentelijk groen.

Aanleiding

Sinds 1997 beschikt gemeente Zoeterwoude over een groenstructuurplan. Het eerste plan is opgesteld door adviesbureau Cyber. In 2007 is er door de gemeente een update op dit plan gemaakt. In het groenstructuurplan van 2007 staan veel actiepunten. De meeste actiepunten zijn in de loop der jaren uitgevoerd. Dit nieuwe beleids-en beheerplan groen is bedoeld als update. Een deel van de oorspronkelijke tekst uit de voorgaande rapporten is behouden, maar waar nodig geactualiseerd.

In de afgelopen jaren zijn er in het groen de nodige zaken veranderd. Voortschrijdend inzicht over de toepassing van planten,- en boomsoorten en de beheertijd die beschikbaar is hebben geleid tot aanpassingen van beplantingen en beheer. Het openbaar groen heeft een belangrijke functie voor de natuurwaarden in de gemeente. Zoeterwoude heeft duurzaamheid hoog in de vaandel staan. Daarom worden er in het openbaar groen geen kunstmest en bestrijdingsmiddelen gebruikt. Het bevorderen van de biodiversiteit en rekening houden met de natuur past in een duurzame omgeving. Om beheertijd te besparen zijn plantenbakken zoveel mogelijk verwijderd en beplantingsvakken anders ingericht.

Inmiddels zijn er een aantal bloemrijke bermen in het buitengebied aangelegd. Deze worden ecologisch beheerd en een deel ervan wordt beheerd door agrariërs. Daarom is ook het beheerbeleid voor het landelijk gebied in dit plan verder uitgewerkt.

Verder zijn veranderingen in de regelgeving van de afgelopen jaren en het aparte boombeleidsplan uit 2009 verwerkt in dit beleids-en beheerplan groen . Het plan kan ook opgenomen worden in de omgevingsvisie Dit is een integrale visie mede met het oog op de Omgevingswet die eind 2015 geïmplementeerd zal worden.

Dit plan is opgesteld door de beleidsmedewerker groen (cultuurtechniek) van de gemeente Zoeterwoude en de Algemene dienst en is vastgesteld in het college van 28 april 2015.

Doel

Doel van het plan is het beleid en de wijze waarop het openbaar groen, bomen, bloemrijke bermen, en landschapselementen worden beheerd, te verwoorden. Zo is de kwaliteit en het

daarbij passende beheer niveau duidelijk voor zowel de burgers van Zoeterwoude als de algemene dienst. Omdat de bewoners graag mee willen denken over de inrichting van openbaar groen dient dit plan als ondersteuning bij het participatieproces, het is een communicatiemiddel.

De huidige situatie van het openbaar groen wordt beschreven en in cijfers weergegeven. De hieruit volgende toekomstige ontwikkelingen zijn inzichtelijk gemaakt in een actieplan inclusief financiële onderbouwing.

Doel is ook om alvast voorbereid te zijn op de komst van de Omgevingswet met de daarbij behorende omgevingsvisie.

Leeswijzer

Hoofdstuk 2,3 en 4 beschrijven in het kort de belangrijkste uitgangspunten voor de inrichting en toepassing van het groen. Vervolgens wordt elke wijk getoetst aan deze uitgangspunten. Indien er knelpunten zijn, wordt per hoofdstuk advies gegeven om deze knelpunten op te lossen (hoofdstuk 5). Om het gewenste beeld in stand te houden/ te ontwikkelen is een gedegen beleid nodig. Dit kunt u vinden in hoofdstuk 6 en 7. Hoofdstuk 8 vat de te nemen maatregelen samen en geeft een richtlijn voor realisatie.

2 Missie/doel

Missie

De Gemeente Zoeterwoude is een groene en ondernemende gemeente. Ondernemend betekent ook dat het groen aan verandering onderhevig mag zijn, echter binnen een vastgesteld kader. Zoeterwoude is zuinig op haar groenstructuur, vult die waar mogelijk aan, en streeft naar een adequaat verzorgde, groene uitstraling van haar woonkernen, passend bij het dorpse karakter en het landelijk gebied. Zoeterwoude heeft respect voor milieu en natuur bij dagelijks onderhoud en inrichting. Er wordt speciale aandacht geschonken aan het vergroten van de biodiversiteit en duurzaam beheer.

Doelen

- Verwoorden van een heldere visie op het beheer, behoud en ontwikkeling van het gemeentelijk groen, zowel in de woonkernen als in het buitengebied;
- Beschrijving van knelpunten in het openbaar groen en de mogelijke oplossingen hiervoor;
- Vaststellen van de mogelijke (binnen het budget passende) onderhoudsniveaus, overgaan op kwaliteit gestuurd beheer van het openbaar groen.
- Beheer passend binnen de huidige wet- en regelgeving borgen.
- Het bieden van een handvat tot het maken van een financieel meerjarenplan;
- Het bieden van een handvat tot afstemming tussen groen, spelen en andere beleidsgebieden binnen de gemeente Zoeterwoude zoals ruimtelijke ordening en de civiele sector.
- Inspelen op de Omgevingswet.

3 Kaderstelling Zoeterwoude

Beleidskaders

De gemeente beheert het groen binnen de kaders van wet- en regelgeving (natuurwetgeving, zorgplicht, arbo-wet, etc.)

Daarnaast is een aantal gemeentelijke beleidsmatige uitgangspunten van toepassing.

Kaderstellend voor dit beleids- en beheerplan groen zijn:

- **Structuurvisie landelijk gebied (2009).** In de structuurvisie wordt het landelijk gebied geanalyseerd en worden uitspraken gedaan hoe, waar en onder welke voorwaarden nieuwe ontwikkelingen, zo goed mogelijk kunnen bijdragen aan de identiteit van het landschap. (zie kader)
- **Beeldkwaliteitsplan landelijk gebied (2013).** Dit plan legt de basis voor de landschappelijke kwaliteit. In het plan wordt aan de hand van richtlijnen bepaald hoe met de landschappelijke kwaliteiten moet worden omgegaan en wanneer zich ontwikkelingen voordoen. Onder de noemer beeldkwaliteit worden alle ruimtelijke aspecten gerekend die van invloed zijn op de uitstraling van een polder als geheel, een bebouwingslint of een afzonderlijk erf. (zie kader)
- **Bestemmingsplan Landelijk gebied (2010).** Hierin is het beleid zoals dat is vastgelegd in de Structuurvisie nader uitgewerkt. (zie kader)
- **Bestemmingsplannen.** De voor 'Groen' aangewezen gronden zijn in de verschillende bestemmingsplannen o.a. bestemd voor: groen; water en waterhuishoudkundige voorzieningen; speelvoorzieningen; voet- / fietspaden; toegangspaden; afvalverzamelvoorzieningen; parkeervoorzieningen; nutsvoorzieningen. De bescherming van openbaar groen wordt dus niet echt geregeld in de bestemmingsplannen (Zie hiervoor ook bijlage 5: inventarisatie van de bestemming groen in de vigerende bestemmingsplannen van Zoeterwoude).
- **Structuurvisie Dorp/ Zuidbuurt en Rijndijk.** In deze plannen zijn de bestaande groenstructuren beschreven. Het centrale thema in de beide visies is behoud en waar mogelijk versterking van de groenstructuur. voor de Rijndijk geldt een zachte overgang naar het landelijk gebied. een goede beeldkwaliteit is het uitgangspunt.
- **Boombeleidsplan (2009) en Bomenverordening 2010.** In het bomenbeleidsplan is de gebiedsgerichte bescherming voor de bomen geregeld. Het beleid is om vooral de bomen in de oude linten en op gemeentegrond te beschermen door vergunningplicht. Ook zijn alle bomen op gemeentegrond beschermd. In delen van de gemeente is het

Het centrale thema van deze 3 plannen zijn "het behouden en versterken van het karakteristieke open veenweidegebied, waarbij wordt gestreefd naar een duurzaam waterhuishoudkundig systeem en een duurzame, grondgebonden veehouderij in samenhang met het versterken van de belevings- en gebruikswaarde van het landschap".

Een ander belangrijk uitgangspunt in de structuurvisie landelijk gebied is de ontwikkeling van natuurwaarden, recreatiewaarde en landschapelementen (natuurvriendelijke oevers, kruidenrijke/bloemrijke bermen, bosjes, knotbomen en poelen).

kappen van bomen door particulieren vrij, er is dan geen omgevingsvergunning nodig. De bomenverordening bestaat uit regels en een kaart met daarop de gebieden waarvoor een omgevingsvergunning nodig is.

In 2009 zijn de kansen voor bloemrijke bermen en natuurvriendelijke oevers in zowel het buitengebied als de bebouwde kernen geïnventariseerd. Dit heeft geleid tot het project “bloemrijke bermen” waarin de te realiseren bloemrijke bermen, gefinancierd uit het beleid ecologische projecten, zijn vastgelegd. Zowel in het buitengebied als in de bebouwde kernen is al een aantal bloemrijke bermen en natuurvriendelijke oevers aangelegd.

Regionale initiatieven

In de regio zijn verschillende groene initiatieven ontplooid met het doel om de biodiversiteit te verbeteren. Heineken is in samenwerking met Provincie Zuid Holland en de WUR betrokken bij Groene cirkels. De provincie Zuid-Holland heeft het project Bijenlandschap gelanceerd, de gemeente maakt deel uit van het project Bloemrijke bermen samen met de Leidse Ommelanden. Met het project ‘Mijn groen ons groen’ hebben omliggende de gemeenten Leiden, Alphen aan de Rijn en Zoetermeer de dromen van bewoners over de invulling van groen en het landelijk gebied geïnventariseerd. Hiervan wordt momenteel een uitvoeringsplan gemaakt.

Uit plannen op nationaal, regionaal en lokaalniveau blijkt een streven naar het ontwikkelen en in stand houden van de landschappelijke waarden, natuur en extensieve recreatie. De aansluiting op het omliggende landschap wat betreft beheer, inrichting én uitstraling maakt een belangrijk deel uit van dit beleids- en beheerplan groen.

4 Visie op het openbaar groen

Openbaar groen is de drager van een duurzame leefomgeving waarin het fijn vertoeven is voor de burgers en er ook plaats is voor natuur (kleine zoogdieren, vogels, insecten etc.). Het groen is daarom gif- en kunstmestvrij en gevarieerd. Het beheer wordt uitgevoerd met respect voor mens en dier, passend in het versoberde beheerbudget.

In het bebouwde deel van de gemeente is weinig ruimte voor groen, vaak wordt de ruimte ook geclaimd voor nieuwe ontwikkelingen. Om verzekerd te zijn van voldoende groene ruimte is de gemeentelijke groenstructuur vastgelegd.

Gemeentelijke groenstructuur

De gemeentelijke groenstructuur is opgebouwd uit een (hoofd) boomstructuur 'lijnen' en structuurbepalend groen 'de vlakken'. Het structuurbepalend groen en de (hoofd) boomstructuur vormen tezamen de ruimtelijke en stedenbouwkundige ruggengraat van Zoeterwoude.

Het doel van een gemeentelijke groenstructuur is:

- het duurzaam behouden van groene stroken en assen. Een duidelijke groenstructuur maakt een scheiding tussen de wijken, begeleidt en verduidelijkt de hoofdroutes en maakt een groene (wandel) verbinding voor mens en dier mogelijk. Kortom, de groenstructuur maakt belangrijk deel uit van het geraamte van de stedenbouwkundige opzet van het dorp. Tevens vormt een goede groenstructuur ook het visitekaartje van het dorp.
- het vormen van een toetsingskader voor ruimtelijke plannen. Omdat de groenstructuur onderdeel is van de stedenbouwkundige opzet, kan door het toetsen aan de groenstructuurkaart eenvoudig worden bepaald of het ruimtelijk plan past binnen de ruimtelijke opbouw van de omgeving. De groenstructuur zal bij de afweging tot goedkeuring van de ruimtelijke plannen worden betrokken.

Het gebruik van het beleids- en beheerplan groen is leidend voor het behoud en de verbetering van de gemeentelijke groenstructuur. Deze is verder uitgewerkt op kaart (zie kaartenbijlage) en wordt beschermd (zie "status *gemeentelijke groenstructuur*"). Het resterende openbaar groen levert ook een belangrijk aandeel aan de leefbaarheid van de openbare ruimte maar zij geniet geen speciale bescherming. Dit betekent echter niet dat een boom buiten de hoofdstructuur geen enkele bescherming krijgt. De boombescherming is verder uitgewerkt in het boombeleidsplan (2009) en de bomenverordening (2010).

Status van de gemeentelijke groenstructuur

- Het groen binnen de *gemeentelijke groenstructuur* wordt beschermd. Dit betekent dat deze in principe niet aangetast wordt tenzij er zwaarwegende belangen zijn die aantasting van de groenstructuur noodzakelijk maken. In dat geval kan het college van de vastgestelde gemeentelijke groenstructuur afwijken.

- Als een deel van de groenstructuur wordt verwijderd, wordt zoveel mogelijk in lijn van de bestaande structuur gecompenseerd, of wordt deze compensatie gebruikt ter verbetering van de groenstructuur op een andere plaats in de gemeente.
- De gemeentelijke groenstructuur wordt in principe niet opgeofferd voor nieuwbouw, parkeerplaatsen, uitritten en andere ontwikkelingen in de openbare ruimte.
- Verzoeken voor aankoop/huur van groenperken, worden getoetst aan het beleids- en beheerplan groen. Als groenperken deel uitmaken van gemeentelijke groenstructuur worden deze verzoeken afgewezen.

Visie voor de gemeentelijke groenstructuur

De gemeentelijke groenstructuur is robuust en bestaat naar gelang de locatie uit extensief of intensiever beheerde beplanting met waar mogelijk forse bomen.

De *gemeentelijke groenstructuur* van Zoeterwoude wordt grotendeels gedragen door (landschappelijke) boombeplantingen en groenvakken langs de hoofd- en buitenwegen, zoals bijvoorbeeld de Dr. Kortmannstraat, de Noordbuurtseweg, de Hoge Rijndijk, de Burgemeester Smeetsweg en de Nieuweweg.

Grotere groen locaties betreffen de sportcomplexen, het Loetheveld, het Balkenpad, omgeving Klaverhal, langs de Stompwijkse en Meerburgervaart en het groene wandelgebied rondom bedrijventerrein de Grote Polder. Deze groenstructuur sluit aan bij de eerder vastgestelde groenstructuurkaart van 2007. Ten opzichte van de groen structuurkaart uit 2007 is het structuurbepalende groen nu beperkt tot robuuste groenperken. Met het oog op ontwikkelingen in de wijk Westwout, Bloemenweide Noord en Meerburg is de *gemeentelijke groenstructuur* nog niet helemaal vast te leggen.

Hoofdboom structuur

Van de verbeteringen aan de hoofdboomstructuur die in het plan van 2007 zijn voorgesteld is alleen de Dr. Kortmannstraat gerealiseerd. Door voortschrijdend inzicht over de groeiplaatsinrichting die nodig zijn om bomen duurzaam te handhaven is gebleken dat de hoofdboomstructuur die voorgesteld werd vanaf de Jan van Banningstraat tot en met de Nieuweweg niet haalbaar is. Ook het verbeteren van de hoofdboomstructuur van de doorgaande verbinding door Fuut-Reiger-Gans blijkt niet haalbaar.

Met de wetenschap dat groeiplaatsinrichting noodzakelijk is maar in verharding ook vrij duur is wordt er naar gestreefd de bomen vooral in grotere groenvakken te planten. Dit betekent dat het niet altijd mogelijk is bomen als wegbeplanting lijnvormig aan te planten.

Algemene visie voor de Woonomgeving.

Iedere wijk heeft zijn eigen identiteit, die voornamelijk wordt bepaald door de bouwstijl, de ruimtelijke opzet van de wijk en de materiaalkeuze van de bestrating. Het groen draagt bij aan de uitstraling van de wijk.

De dorpskernen en woonlinten kenmerken zich door verzorgde (traditionele)beplanting, gazons en (oude) bomen.

De meeste nieuwere wijken zijn zeer compact, er is daar vooral ruimte voor robuust groen langs de randen met grotere bomen en aansluiting naar het landelijk gebied. Tussen de bebouwing is het groen eenvoudig. De bomen zijn van maximaal de tweede grootte.

Deze gewenste sfeerbeelden voor beplanting worden in de volgende hoofdstukken per wijk beschreven. Er wordt bij de beplantingskeuze zoveel mogelijk één stijl aangehouden.

In grote lijnen betekent dit :

- In de woonwijken: een stedelijke sfeer, met gazons, gebruiksgroen en sierbeplanting;
- In randen en buitengebieden: een landelijke sfeer met landschappelijke beplanting, kruidenbermen, bosplantsoen.
- Ruimte voor natuur (insecten, vogels, vlinders, bodemleven en kleine zoogdieren)

Waar binnen de bebouwde kom een functionele of visuele aansluiting is met het buitengebied wordt gestreefd naar een natuurlijke of landelijke sfeer. Bij herinrichting wordt zoveel mogelijk aansluiting gezocht met het landschap.

De uitdrukking van de sfeer komt niet alleen tot uiting in de soortkeus van bomen en heesters, maar ook in het beheer. De dorpsranden, buitengebieden en de zones met een functionele of visuele verbinding met het buitengebied worden extensief beheerd. De groenzones binnen de woonwijk worden intensiever beheerd.

Algemene visie landelijk gebied

Het gewenste beeld van het openbaar groen in het landelijk gebied benadrukt de ruimte en het landschap. Het gewenste beeld is wijds en groen met b(l)oeiende bermen, natuurvriendelijke oevers en bosjes. De wegbepantingen bestaan uit inheems plaatselijk voorkomende bomen die passen in het landschap.

5 Gebiedsbeschrijving

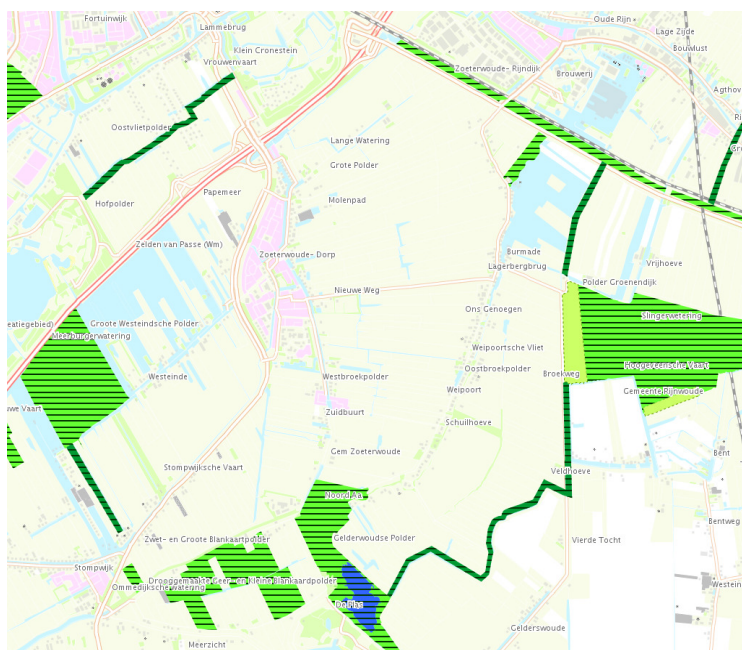
Natuur, landschap & recreatie

Het landschap van Zoeterwoude betreft een veenweidegebied, een zeer karakteristiek, puur Nederlands landschapstype. Het is ontstaan in de Middeleeuwen bij het ontginnen van veen. Tot het moment dat zich strandwallen gevormd hadden langs de kunst, vonden zeekleiafzettingen plaats op het veen. Vervolgens kon zich een zeekleivegetatie ontwikkelen waardoor het zogeheten veenmoeras ontstond van soms wel 7 meter dik. Bij riviertjes ontstonden moerasbossen met de eerste vestigingen op de oeverwallen langs veenstromen. Dorpen die in deze gebieden ontstonden kregen soms de naam met 'woude'. De naam Zoeterwoude geeft de oorsprong van het gebied dan ook aan als moerasbos bij een rivier.¹ De bodem bestaat voornamelijk uit zeeklei op veen. De variatie in bodemgesteldheid en het zoutgehalte van het water zorgen voor de karakteristieke floristische samenstelling. De natuurwaarde van het landelijk gebied betreft vooral de rijkdom aan weidevogels en de specifieke flora en fauna. Daarnaast is het landelijk gebied ook van belang voor wintergasten, zoals smient en kolgans.

De gemeente kent 3 kerngebieden van de Ecologische Hoofd Structuur (EHS) binnen haar gemeentegrenzen, dit zijn:

- De Elfenbaan, langs de N11;
- Het populieren bosje langs de Weipoortse Vliet
- Het gebied bij de Noord Aa.

Verder zijn in de Verordening Ruimte ook de ecologische verbindingen langs de "Steilrand" en het Zwetslootpad aangemerkt (Zie kaart).



Figuur 1: EHS en verbindingzones, Bron: Verordening ruimte EHS

¹ Uit spectrum atlas van de Nederlandse Landschappen, Min. Van C.R.M. 1997

In Zoeterwoude vindt veel extensieve recreatie plaats. Er ligt een netwerk van fietspaden door de polders. Ook is er een tal van boerenlandroutes aanwezig. De routes en recreatieve fietspaden zijn door de stichting Land van Wijk en Wouden verzameld en op kaart gezet (zie hiervoor hun webpagina <http://www.landvanwijkenwouden.nl>). Recent is het Recreatief Transferium en het Provinciale Toeristische Overstap punt (TOP) aan de A4 gereedgekomen, een aantrekkelijk punt om te starten met een route. De wandel- en fietsroutes maken het Zoeterwoudse buitengebied tot een recreatief aantrekkelijk gebied. Voor ruiters is er plaats in de bermen. Destijds is het Molenpad een apart ruiterspad aangelegd, maar het beheer bleek te intensief op de veenachtige ondergrond. Het mulle zand wordt namelijk bij het berijden uit het pad gelopen. Omdat de intensiteit van ruiters niet hoog is volstaat ook de (brede) berm.

Stedenbouwkundige ontwikkeling en wijk indeling

De gemeente bestaat uit drie oude, afzonderlijke bewoningskernen, te weten Zoeterwoude-Dorp, Zuidbuurt en Zoeterwoude Rijndijk. Het oude dorpscentrum van Zoeterwoude ontleent zijn waarde aan de kleinschalige, historische kern. De openbare ruimte in het centrum, evenals de hoeveelheid groen is beperkt.

Zoeterwoude-Dorp is aanvankelijk uitgebreid in zuidelijke richting met de vooroorlogse woningbouw van Dorp Zuid uit de (in stedenbouwkundig opzicht) karakteristieke periode van de klassieke uitbreidingen. Kenmerkend zijn de kleine buurtjes met weer elk hun eigen karakter.

In westelijke richting is achtereenvolgens uitgebreid met Westwout, de Vogelwijk en de Bloemenweide.

Zuidbuurt is in dezelfde periode in oostelijke richting uitgebreid met Zonnegaarde, en Zoeterwoude Rijndijk met het woongebied "De Goede Herder" en bedrijventerrein "De Grote Polder". Deze wijken kunnen gekenmerkt worden als moderne uitbreidingen. Kenmerkend voor deze uitbreidingen is een opzet met veel ruimte en rust. Bewoners beschikken veelal over voor- en achtertuinen. Het beeld van de openbare ruimte wordt bepaald door groen.

Ook nu nog is de gemeente volop in ontwikkeling. In onderstaande tabellen staan nieuwe en geplande (stedelijke) ontwikkelingen weergegeven.

Recente ontwikkelingen met woningen en appartementen in Zoeterwoude zijn;

Project	Aantal woningen	Opp. openbaar groen m2	Wijk
Loetheveld	29	± -2000	5
Village House	18	geen	5
Zuidveldt	19	± 200	6
Noordbuurtse hoek	29	± 600	4
Rijnegom	29	± 65	10
Swetterhage	35 +80	Nog niet bekend	5
Verde Vista Meerburg	1 kantoorpand, 300	± 4000	14
Dorpskern/ Soetenhof/Vershof/Loethe	12	± 1000	4
Recreatief Transferium	geen	± 10.000	

Tabel I: recente stedelijke ontwikkelingen

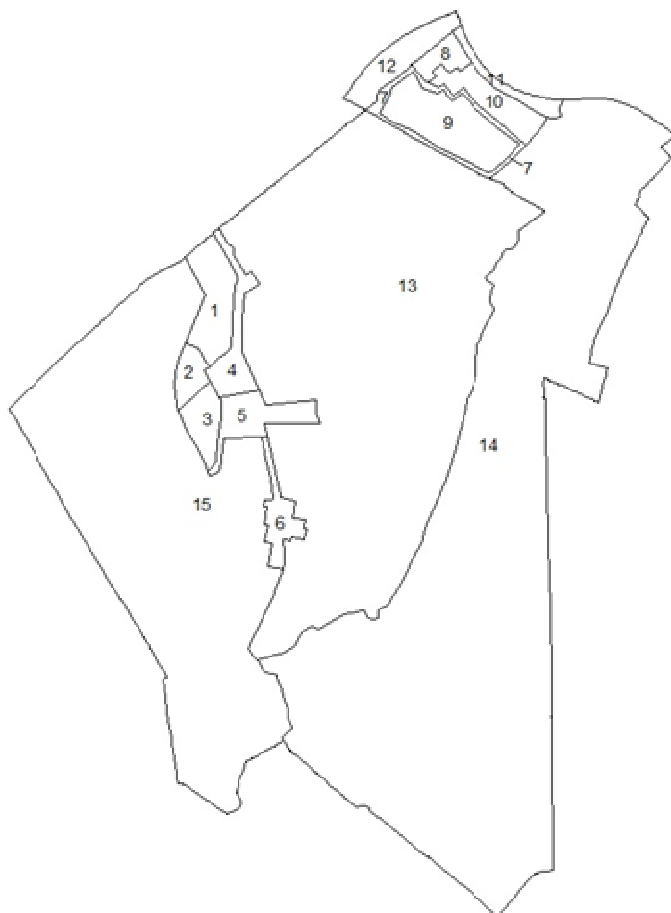
In de nabije toekomst worden verder nog de onderstaande ontwikkelingen aangelegd.

Project	Aantal woningen	Opp. openbaar groen m3	wijk
Swetterhage	115	Nog niet bekend	5
Verde Vista Meerburg	315	Nog niet bekend	14
Bloemenweide Noord	131	Nog niet bekend	3
Raetwijck	19	Nog niet bekend	4
Rectorhuis	13	Nog niet bekend	8
Woudevoirt	40	Nog niet bekend	4
Zwethof	49	Nog niet bekend	6

Tabel II: geplande stedelijke ontwikkelingen

Wijkindeling

Zoeterwoude is voor de organisatie van het beheer ingedeeld in 15 wijken. Onderstaande kaart geeft de schematische wijkindeling aan.



- | | |
|-------------------------------|--|
| 1. Westwout | 9. Bedrijventerrein Grote Polder |
| 2. Vogelweide | 10. Rijnegom |
| 3. Bloemenweide | 11. Hoge Rijndijk Noord |
| 4. Dorpskern | 12. Meerburg |
| 5. Dorp-Zuid en Blankaartpark | 13. Grote Polder/Westbroekpolder |
| 6. Zuidbuurt | 14. Gelderswoudse polder/Oostbroekpolder |
| 7. Groenzone Rijndijk | 15. Groote Westeindse Polder/Blankaartpolder |
| 8. De Goede Herder | |

Zoeterwoude-Dorp

Westwout, wijk 1

Ruimtelijke opbouw

Westwout (of burgemeesterswijk) is gebouwd in de periode '60-'70, het begin van de bouw van de moderne uitbreidingen. Westwout is opgezet met een duidelijke, rechtlijnige verkaveling. De wijk wordt aan de buitenrand omzoomd door een robuuste groenstrook met een fiets-en wandelpad, het Balkenpad.

Groen/boomstructuur

De geringe, voor groen gereserveerde ruimte in het straatbeeld wordt gecompenseerd door grote tuinen bij de woningen. In de afgelopen jaren zijn een aantal bomen in de groenstrook aan de Ambachtsherenweg gekapt vanwege een slechte conditie. De bomen die er nu nog staan zijn vitaal en volwassen. Naast een aantal flinke grote en vitale bomen zijn veel bomen in de smalle staten in matige conditie.



Figuur 2: Ambachtsherenweg



Figuur 3: Commandeurshof

Sinds de aanleg van de wijk is er op verschillende locaties in het groen gerenoveerd. Hierdoor is de samenhang in groen verloren gegaan. De Commandeurshof springt eruit vanwege de inrichting met hagen en vaste planten, wat deze 'binnentuin' een zeer verzorgde uitstraling geeft. Terwijl het groenbeeld van de burg. Doijerstraat en de burg. Slicherstraat erg rommelig is omdat er veel verschillende soorten in de beplantingsvakken door elkaar staan.

In de burg. Slicherstraat, burg. Doijerstraat, Commandeurshof en de Van Alkemadestraat (bij de 'Kameleon') is een aantal grotere groeneenheden aanwezig, dit zijn belangrijke robuuste groenstructuren.

Aan de Noordzijde van het dorp bevindt zich een klein bedrijventerrein, de Keerweer. De ruimte is beperkt en daardoor is er weinig groen aanwezig. Dit kan door het gebrek aan ruimte ook niet gecreëerd worden.

Gewenste groenbeeld

Om de wijk Westwout (Burgemeesterwijk) een betere en meer uniforme uitstraling te geven is renovatie van het groen in bijna de hele wijk wenselijk.

Het Kameleonterrein is ruimtelijk gezien georiënteerd op de dijk. Omdat de dijk natuurlijk beheerd wordt is het bij herinrichting van belang aan te sluiten bij de natuurlijke sfeer, zoals solitaire bosplantsoen, struiken en (kruidenrijk)gras.

Uitgangspunt voor het groen is lage en halfhoge beheersarme beplanting. Waar mogelijk kruidenrijk gras (langs de watergangen). Bomen vooral in grote groenvakken (zodat dure groeiplaatsinrichting niet nodig is). De hoofdboomstructuur als leidraad nemen voor het planten van nieuwe bomen. Uitgangspunt is de juiste boom op de juiste plaats. De maximale boom grootte van nieuwe bomen is 10 meter, dit zijn bomen van de tweede grootte. Waar mogelijk harde beschoeiing van de watergangen vervangen door natuurvriendelijke oevers (NVO) met kruidenrijke rietkragen en waterplanten.

Beheer en actiepunten

In de komende 5 jaar wordt in de wijk het riool vervangen. Hierdoor gaat bijna al het groen op de schop, er worden veel bomen worden gekapt. Omdat het groen eigenlijk aan renovatie toe is grijpen we deze renovatie aan om het groen duurzaam in te richten, de beplanting bestaat uit beheersarme soorten. De beplanting bestaat uit extensief gemaaid kruidenrijk gras, bomen en (solitaire) struiken. Op een enkele locatie kunnen vaste planten toegepast worden die volgens een methode geschikt voor gemeentelijk groen (zie bijlage 2) aangelegd en beheerd worden.

Het beheer in de woonwijk is grotendeels extensief met beeldkwaliteit B (zie hfst .7). (Kruidenrijk) gras wordt extensief beheerd. Alleen het gazon op de speelvelden (o.a. bij de Kameleon en de burgemeester Wappstraat)wordt kort gehouden.

Het onderhoudsniveau is "woonwijk"

Actiepunten:

- Vervangen van de beplanting in de straten waar de riool werkzaamheden plaatsvinden, dit zijn o.a. burg. Dooyerstraat, burg. Slicherstraat, Commandeurshof.
- vervangen van de bomen in straten die door de rioolwerkzaamheden gekapt worden, inrichten groeiplaatsen.
- Beplanten van boomspiegels met vaste planten.
- omvormen van groen langs de waterkanten naar (kruidenrijk) gras, extensief beheerd.
- omvormen van intensief beheerd groen naar beheersarme beplanting, locaties afhankelijk van de beheerdruk.

Vogelweide , wijk 2

Ruimtelijke opbouw

Deze buurt is karakteristiek voor de bouw van de jaren '70-'80. Kleinschaligheid en afwisseling zijn typerende kenmerken voor deze bouwperiode. De straten slingeren door de wijk. In een zelfde structuur hierlangs zijn veelal boven/benedenwoningen aanwezig. Hierdoor krijgen de straten een besloten karakter. Het gevolg hiervan is een verkaveling met veel hofjes en overhoeken. Soms ingericht als speelplekje, in veel gevallen zijn dit echter kleine vakken, met snippergroen als gevolg. De wijk wordt aan de buitenrand omzoomd door een robuuste groenstrook met een fiets-en wandelpad, het Balkenpad.

Groen/boomstructuur

Veel vakken zijn beplant met lage heesters en bodembedekkers. Aan de buitenrand van de Vogelweide liggen groenstroken, vaak ingericht als speelplaatsen. Helaas liggen deze plekken erg achteraf en zijn ze slecht zichtbaar.

De grote bomen langs de Reiger veroorzaken veel overlast, doordat deze over de balkons van de bovenwoningen hangen. De watergangen in de wijk, met daar langs brede parkstroken, vormen een robuuste groenstructuur in de wijk. De waterpartijen zijn oriëntatiepunten in de wijk.

Gewenste groenbeeld

Het gewenste groenbeeld voor de Vogelweide voor het groen in de Vogelweide is extensief beheerd bosplantsoen aan de randen langs het Balkenpad. Het beeld van de watergangen is meer natuurlijk met natuurvriendelijke oevers, gazon en bomen. Door groenstroken langs de watergangen eenduidig in te richten, worden de zichtlijnen over de watergangen benadrukt.

Uitgangspunt voor het groen is lage en halfhoge beheersarme beplanting. Waar mogelijk kruidenrijk gras (langs de watergangen). Bomen vooral in grote groenvakken (zodat dure groeiplaatsinrichting niet nodig is). Uitgangspunt is de juiste boom op de juiste plaats. De maximale boom grootte van nieuwe bomen is 10 tot 15 meter, dit zijn bomen van de tweede grootte. Waar mogelijk harde beschoeiing van de watergangen vervangen door natuurvriendelijke oevers (NVO) met kruidenrijke rietkragen en waterplanten.

Langs het Balkenpad waar mogelijk natuurvriendelijke oevers aanleggen.

Het verbeteren van de boombeplanting van de doorgaande route langs de Reiger is wenselijk. Aangezien de huidige bomen voor veel overlast zorgen is het raadzaam om langs de hoofdstructuur kleinere/smaller bomen te plaatsen op plaatsen waar deze niet te veel overlast veroorzaken.

Beheer en actiepunten

Het beheer in de woonwijk is grotendeels extensief met beeldkwaliteit B (zie hfst .7), in de woonstraten meer verzorgend maar wel beeldkwaliteit B. (Kruidenrijk) gras wordt extensief beheerd. Langs het schelpenpad aan het Balkenpad wordt een strook van 1 meter vaker gemaaid zodat het pad voor wandelaars beter begaanbaar is. Alleen het gazon langs de watergangen en op de speelvelden langs het Balkenpad wordt kort gehouden.



Figuur 4: De bomen van de hoofdboomstructuur door de Reiger, zijn erg groot en veroorzaken overlast omdat deze over de balkons hangen



Figuur 5: Parkzone langs de Reiger

Omdat er in de nabij toekomst geen grote civiele werken te verwachten zijn in de wijk (riool en wegen) wordt het groen dat aan renovatie toe is opgeknapt, waar mogelijk wordt aangehaakt op kleinere wegonderhoud. Het groen wordt duurzaam ingericht met beheersarme beplanting. Deze bestaat uit extensief gemaaid kruidenrijk gras, bomen en (solitaire) struiken. Op een enkele locatie worden lage heesters toegepast.

Het onderhoudsniveau is "woonwijk"

Actiepunten:

- omvormen van groen langs de waterkanten naar (kruidenrijk) gras, extensief beheerd.
- omvormen van intensief beheerd groen naar beheersarme beplanting, locaties afhankelijk van de beheerdruk.
- Verbeteren van de boomstructuur langs de hoofdroute Reiger/Fuut, bij voorkeur tegelijk met renovaties van de weg.
- Verbeteren van de samenhang tussen de groenstroken langs de watergangen.
- Onderzoeken of de aanleg van NVO's bij de speelveldjes langs het Balkenpad, en in de parkzone achter de Reiger mogelijk zijn.
- De standplaats en sortiment van de bomen in de Reiger/Fuut nader inspecteren i.v.m. overlast. Actieplan opstellen.

Bloemenweide, wijk 3

Ruimtelijke opbouw

Deze, in de jaren '80-'90 ruim opgezette wijk, bevat relatief 'weinig' openbaar groen in de woonstraten, maar juist veel aan de randen. De buurt oogt wel groen door de aanwezigheid van ruime voortuinen. Aan de buitenrand is dit het Balkenpad een robuuste groenstrook met een fiets-en wandelpad. Aan de westzijde bevindt zich een robuuste groenstrook langs de Stompwijkse vaart met een bloemrijke dijk.

Groen/boomstructuur

De belangrijkste groenstroken bevinden zich rondom het terrein van Emmaus, de Klaverhal, de scholen, het Wilgeroosjespad en het Herderstasjespad. Dwars door de wijk bestaat een groene verbinding langs de sloot achter de Boterbloemlaan, de Weegbreelaan en de Kalmoeslaan. Door deze inrichting bestaan er veel informele routes door de wijk. De grotere groenvoorzieningen in deze buurt ademen de sfeer van een landelijke omgeving. Er is veel gebruik gemaakt van gras en knotwilgen, bosplantsoen en grote bomen.

Op sommige plaatsen in de groene verbinding (Wilgeroosjespad en de tuin van de Klaverhal) zijn veel cultuurrijke heestersoorten aangeplant. Door bij een eventuele toekomstige herinrichting te kiezen voor meer inheemse soorten, met name aan de dijkzijde, krijgt de groene verbinding een landelijker karakter. Het groen binnen de woonstraten bestaat uit vaste planten en lage heesters. Landelijke beplanting is hier wegens ruimtegebrek niet mogelijk.

De boomstructuur loopt via de Pinksterbloemlaan en waaiert uit naar de aangrenzende straten.



Figuur 6: De natuurlijke inrichting langs het Wilgeroosjespad



Figuur 7: Pinksterbloemlaan. Een landelijke groene verbinding door de wijk.

Gewenste groenbeeld

De inrichting van de grotere groenstroken en de toegepaste beplanting dient de landelijke sfeer uit te ademen. Het gebied kan zo de recreatieve functie vervullen zoals voorzien bij de totstandkoming van deze wijk. Voor de kleinere vakken in de woonstraten is een landelijke beplanting niet mogelijk. Lage heesters en vaste planten voldoen hier.

Uitgangspunt voor het groen is lage en halfhoge beheersarme beplanting. Waar mogelijk kruidenrijk gras (langs de watergangen). Bomen vooral in grote groenvakken (zodat dure

groeiplaatsinrichting niet nodig is). Uitgangspunt is de juiste boom op de juiste plaats. De maximale boom grootte van nieuwe bomen is 10 tot 15 meter, dit zijn bomen van de tweede grootte.

Beheer en actiepunten

Het beheer in de woonstraten verzorgend en grotendeels extensief met beeldkwaliteit B (zie hfst .7). Aan de randen wordt grotendeels extensief beheerd. (Kruidenrijk) gras wordt extensief beheerd. Alleen de gazons bij de Klaverweidehal langs en op de speelvelden (b.v. langs het Herderstasjespad) worden kort gehouden.

Het onderhoudsniveau is "woonwijk"

Actiepunten:

- Het omvormen van beheersintensief cultureel groen in de hele wijk naar beheersarm groen.
- Het omvormen van de heesterbeplanting langs het Wilgeroosjespad, naar beheersarme landelijke beplanting. Aansluiten op het beeld van de Stompwijkse vaart met de bloemrijke dijk.

Dorpskern, wijk 4

Ruimtelijke opbouw

De dorpskern van Zoeterwoude heeft een historisch karakter. Beeldbepalend zijn de vaarten, Lange Miening en Zuidbuurtse watering, met de vele oude ophaalbruggetjes.

De kern is ontstaan op de splitsing van twee ontginningsassen (de Noordbuurtse en Zuidbuurtseweg) met lintbebouwing, die tezamen komen bij de N.H. kerk. Langs de assen staan voornamelijk boerderijen en oude winkelpandjes. Het winkelcentrum en de Loethe dateren uit de jaren '80-'90. bebouwingsuitbreidingen van het dorp vonden plaats in zuidelijke richting.

De nieuwe ontwikkelingen (zie Tabel I: recente stedelijke ontwikkelingen) de herinrichting van het centrum, woningbouw en herinrichting van de Dr. Kortmannstraat hebben tot resultaat dat de kern van het dorp een groene uitstraling heeft.

Aan de noordkant vormt de Miening de poort naar het landelijk gebied.



Figuur 8: de Hervormde kerk met lindes



Figuur 9: Leilindes voor de Jumbo in de gerenoveerde dorpskern

Groen/boomstructuur

Het beeld van de entree van het dorp, de Dirk van Santhorstweg, is groen met bomen gazon (met bloembollen) en sierheesters, door werkzaamheden is de bloembollen beplanting aangetast. Een nette uitstraling is het visite kaartje van het dorp.

Langs de Noordbuurtseweg is een structuur van eiken aanwezig met daaronder een hagenstructuur van liguster, die de weg begeleid.

Het aanwezige groen in de Dorpskern is geclusterd tot grotere groenstroken, zoals het parkje langs het Suetanpad en het Loetheveld. enkele oude bomen. Bij de herinrichting van de dorpskern en de Dr. Kortmannstraat zijn enkele grotere groenvakken beplant met vaste planten en bomen. Er is geïnvesteerd in goede duurzame ondergrondse groeiplaats inrichting voor de bomen.

Gewenste groenbeeld

Het gewenste beeld van de dorpskern is een traditioneel dorpsplein, met 3 beeldbepalende kastanjabomen, leilindes voor de winkelpanden. Beukhagen omzomen de parkeerplaats en begeleiden het voetpad langs de Dr. Bouwdijkstraat. De boomspiegels zijn waar mogelijk

ingeplant met vaste planten. De groenvakken zijn robuust met een diverse verzorgde beplanting van vaste planten en sierheesters. Op het parkeerterrein voor de Jumbo is de waardevolle eik vervangen door een grote solitaire Linde. Het parkje aan het Suetanpad is heel traditioneel beplant met grote solitaire bomen met daaronder gazon met bollen. Het geheel past in een meer traditionele karakteristieke dorpse karakter.

Het Loetheveld is na de bouw van het appartementen complex ingericht als natuurlijk (speel-) park. In het park is ruimte voor natuur met natuurvriendelijke oevers en (bloeiend) bosplantsoen. Het gewenste beeld is een omzoming en oevers met ruimte voor de natuur met in het centrum (speel-)ruimte met gazon.

De Miening heeft een landelijk open karakter de kruidenrijke bermen benadrukken de verbinding met het landelijk gebied.

Uitgangspunt voor het groen is lage en halfhoge zoveel mogelijk beheersarme beplanting. Waar mogelijk kruidenrijk gras (langs de watergangen). Bomen vooral in grote groenvakken (zodat dure groeiplaatsinrichting niet nodig is). Uitgangspunt is de juiste boom op de juiste plaats.



Figuur 10: Langs de Noordbuurtseweg is een waardevolle boomstructuur van eiken aanwezig



Figuur 11: Grotere groenvoorzieningen, parkje bij het Suetanpad

Beheer en actiepunten

Het beheer van de dorpskern is intensief/verzorgd, beeldkwaliteit A (zie hfst. 7). Het Loetheveld wordt extensief natuur gestuurd beheerd en de berm aan de Miening ook, beeldkwaliteit is hier B. De bomen in het park mogen vrij uitgroeien, de leilindes en hagen worden intensief/verzorgd, beeldkwaliteit A.

Het onderhoudsniveau is "centrum"

Omdat het meeste groen recent is gerenoveerd, is het beheer gericht op het duurzaam in stand houden van het openbare groen en de bomen.

Actiepunten

- Op termijn de eikenstructuur langs de Dr. Kortmannstraat doortrekken tot aan de Jumbo.
- Bloembollen beplanting op de Dirk van Santhorstweg opknappen.

Dorp Zuid en Blankaartpark, wijk 5

Ruimtelijke opbouw

Dorp Zuid wordt gekenmerkt door vooroorlogse bouw uit diverse perioden. Het oudste deel bevindt zich langs de Schenkelweg. De stedenbouwkundige opzet van het oudste gedeelte is zeer eenvoudig. De straten zijn recht, lang en smal. De omgeving van de Jan van Banningstraat, Eloutstraat is jonger, en speelser van opzet. In de jaren '70 is het Blankaartpark gebouwd. De stedenbouwkundige opzet is speels, door de aanwezigheid van korte huizenblokken/straten en pleintjes. Aanvullend is in 2010 Zuidveldt toegevoegd op het terrein van boer de Jong.

Groen/boomstructuur

In de wijken Dorp-Zuid en Blankaartpark is weinig ruimte voor groen aanwezig. Het groen is geclusterd in grotere vakken, zoals te vinden langs het Kouzijnpad en rondom het speelpleintje in de Jan van Banningstraat.

Dorp-Zuid is aangekleed met traditionele groenvoorzieningen; voornamelijk lage heesters, bodembedekkers en rozenperken.

De groenstroken in het Blankaartpark zijn geclusterd in grotere vakken. Hierdoor oogt de wijk als geheel groen. In de grotere vakken hebben de bomen de ruimte om tot fraaie exemplaren uit te groeien. Een voorbeeld hiervan zijn de honingbomen langs de Blankaartweg. Het Blankaartpark heeft een duidelijke boomstructuur, die zich bevindt langs de Blankaartweg en uitwaaiert naar de zijstraten.

In de afgelopen jaren is veel aan het groen gewerkt. Er zijn nieuwe bomen met goede ondergrondse groeiplaatsinrichting, in de Eloutstraat, de Jan van Banningstraat en aan de Zwetkade geplant. Het speelterreintje achter woningen van de Jan van Banningstraat is in 2013 geheel gerenoveerd. Ook in het Blankaart park zijn er tegelijk met renovaties aan de weg bomen met goede groeiplaatsinrichting geplant en groenvakken gerenoveerd. Het Kouzijnpad is gerenoveerd.



Figuur 12: Leilindes voor de bibliotheek



Figuur 13: Nieuwe bomen met goede groeiplaats inrichting in de Eloutstraat

Gewenste groenbeeld

Wenselijk is dat de Dr. Kortmannstraat, de zuidelijke hoofdonthoudingsweg door Zoeterwoude-Dorp, de hoofdstructuur door het dorp blijft vormen. Als onthoudingswegen van de buurt zijn de Jan van Banningstraat en Eloutstraat belangrijk, de duidelijke begeleiding van kleine straatbomen begeleiden deze functie. De straten zijn echter smal en er is weinig ruimte voor bomen, daarom is het onvermijdelijk om hier kleinere bomen te positioneren, die vanwege de beperkte groeiruimte naar verwachting om de 20 jaar vervangen moeten worden.

Voor Dorp Zuid zou de sfeer van de beplanting traditioneel mogen zijn, met een inrichting van bijvoorbeeld gazon, sierheesters vaste planten e.d. Door meer gazon toe te passen in de grotere vakken kan aansluiting gezocht worden bij de inrichting van het Loetheveld.

Aangezien het Blankaartpark van een jonger tijdstip dateert is hier lage sierheesterbeplanting passend. De bodembedekkers van het Kozijnpad blijven laag zij zijn recent gerenoveerd. Voor het gewenste beeld van gras met bomen bleek destijds geen draagvlak bij de bewoners. Op deze plaats is het realiseren van een relatie met het buitengebied wenselijk.

Uitgangspunt voor het groen is lage en halfhoge beheersarme beplanting. Waar mogelijk kruidenrijk gras (langs de Stompwijksevaart/Korte Miening). Bomen vooral in grote groenvakken (zodat dure groeiplaatsinrichting niet nodig is). Uitgangspunt is de juiste boom op de juiste plaats. De maximale boom grootte van nieuwe bomen is 10 tot 15 meter, dit zijn bomen van de tweede grootte. Waar mogelijk harde beschoeiing van de watergangen vervangen door natuurvriendelijke oevers (NVO) met kruidenrijke rietkragen en waterplanten.

Beheer en actiepunten

Het beheer in de woonstraten verzorgend grotendeels extensief met beeldkwaliteit B (zie hfst .7). (Kruidenrijk) gras wordt extensief beheerd op de dijk langs de Stompwijkse vaart/Korte Miening. Alleen de gazons bij de speelvelden worden kort gehouden.

Het onderhoudsniveau is "woonwijk"

Actiepunten:

- Het omvormen van beheersintensief cultureel groen op de helling van de fietsbrug Jan van Banningstraat naar gras met bomen.
- Kade aan de Korte Miening omvormen tot bloemrijke berm.

Zoeterwoude Rijndijk

Groenzone Rijndijk, wijk 7

Ruimtelijke opbouw/Groenstructuur

Het gebied is op te delen in drie zones te weten:

- Nassaulaan/Energieweg
- Blauwmutsenpad
- Productieweg
- Burgemeester Smeetsweg

Het gebied Nassaulaan/Energieweg dient als buffer tussen Rijnegom en het bedrijventerrein Grote Polder (het Nassaupad). Dit gebied is natuurlijk ingericht als een halfopen wandelstrook met veel zicht op water, inheemse struiken en grote bomen. Deze strook wordt extensief beheerd. Op sommige plekken zijn stammen gelegd zodat schimmels en insecten hierop kunnen leven. Het dumpen van (tuin-)afval door omwonenden evenals het in gebruik nemen van grond als tuin in deze strook is een grote zorg. Op de in gebruik genomen stukjes gemeentegrond staan ook bomen, de gemeente kan niet meer bij deze bomen komen en zo niet meer aan haar zorgplicht voldoen. Het gedumpte afval veroorzaakt de groei van brandnetels. Op beide zaken zou moeten worden gehandhaafd.

Grenzend aan de wandelstrook achter de Nassaulaan bevindt zich het Nassaupark met een vijverpartij, een skatebaan, een voetbalveld en een speelplaats. De oostzijde van het park wordt vooral gebruikt als snelle "route" van bedrijventerrein Grote Polder naar de Nassaulaan. Het parkje vervult daarom vooral een natuurfunctie.

Het gebied Productieweg ligt voor het grootste gedeelte langs de Meerburgerwetering. De strook wordt veel gebruikt om gedurende korte tijd te recreëren en vormt voor de werknemers vanuit het bedrijventerrein een goede locatie voor lunchwandelen. Het pad wordt begeleid door een rij essen en boomgroepen. Langs de Meerburgerwetering zijn aanleg plaatsen voor bootjes. Wanneer de nieuwe woonwijk in de Meerburgerpolder gerealiseerd is krijgt dit gebied ook een belangrijke functie als wandel/recreatie gebied vanuit de nieuwe wijk.

Het overige deel van de groenzone het Blauwmutsenpad (ook wel spoorpad) langs het Industrierrein functioneert prima als afscherming van het landelijk gebied. Ook hier is een wandelpad aanwezig zodat het mogelijk is rondom het gehele bedrijventerrein een wandeling te maken. De strook is voor de natuur interessant door de aanwezigheid van natuurvriendelijke oevers, bosjes en het extensieve beheer.

De Burgemeester Smeetsweg is behoorlijk groen door de grote middenberm en de hoge bomen. Hier is potentie om de biodiversiteit te vergroten door de middenberm om te vormen naar bloemrijk gras met bloembollen.



Figuur 14: Het Nassaupad, een natuurlijk ingerichte wandelstrook



Figuur 15: Langs de Meerburgerwetering is het goed wandelen

Gewenste groenbeeld

De groenstroken voldoen aan het algemene wensbeeld, namelijk een natuurlijke halfopen inrichting met, waar dit van toepassing is, veel zicht op water. De natuur en recreatie functie is hier leidend, het beheer is hierop afgestemd.

Het Nassaupark kan beter ontsloten worden zodat het park zichtbaarder en aantrekkelijker wordt om te gebruiken. Dit kan door nieuwe ontsluitingsmogelijkheden van het park vanaf de Oranjelaan (bijvoorbeeld door een knuppelpad) te realiseren, zodat de speelplaats, de skatebaan en het voetbalveld bij het park worden betrokken).

Het Nassaupark verbinden met het Nassaupad door een route of halfverharding door het groen.

Het verhogen van de natuur- en recreatiewaarde van de kade langs de Meerburgerwetering verbeteren door deze bloemrijk in te zaaien. Hierbij moeten de aanlegsteigers wel goed bereikbaar moeten blijven. De slootoever tussen het wandelgebied en het noordelijke deel van het industrieterrein biedt goede mogelijkheden voor natuur en verhoging van de belevingswaarde. Het verlagen van het huidige strakke en vrij steile talud en het aanbrengen van een glooiende vorm met plas en drasbermen vergroot de mogelijkheden voor het ontwikkelen van een gevarieerde flora en fauna.

De groenstrook aan de zuidkant van bedrijventerrein Grote polder is onvoldoende toegankelijk. Er zijn wel voldoende toegangspaden maar deze paden (zoals bijvoorbeeld de Nijverheidsweg) hebben een te weinig openbaar karakter. Het verdient de aanbeveling de toegang tot de wandelstrook te vergroten door ontsluitende toegangspaden of routes een meer openbaar en groen karakter te geven. Hoewel de ruimte beperkt is langs de Nijverheidsweg zou dit wel de meest voor de hand liggende route zijn..

In 2014 is onderzoek gedaan naar de kansen voor biodiversiteit in de Grote Polder, hierbij is een aantal aanbevelingen gedaan die in het openbaar groen opgenomen kunnen worden, zie kader. Het onderzoek heeft als resultaat dat er een project is gestart met de naam “Boeiend Bloeiend Bedrijventerrein Grote Polder”. Via dit project wordt subsidie aangevraagd van Holland Rijnland voor het maken van plannen en de aanleg van maatregelen om biodiversiteit in de Grote Polder en de Groenzone te bevorderen.

Uitgangspunt voor het groen in de groenzone is de natuurwaarden te benadrukken en te vergroten. Waar mogelijk de kade en waterkanten inrichten met kruidenrijk gras (bloemrijke bermen). Bomen mogen vrij uitgroeien, dood hout wordt alleen verwijderd wanneer dit vanwege de veiligheid nodig is. Snoeihout wordt waar mogelijk in takkenrillen opgestapeld. Er is hier ook plaats voor grote bomen (populieren, wilgen). Inheemse soorten gebruiken. Waar mogelijk harde beschoeiing van de watergangen vervangen door natuurvriendelijke oevers (NVO) met kruidenrijke rietkragen en waterplanten.

Maatregelen in het openbaar groen

Aan de hand van de inventarisatie en de beschrijving van de hoofdstructuur is een serie maatregelen opgesteld die in het openbaar groen uitgevoerd kunnen worden om de biodiversiteit te verhogen. Het onderstaande overzicht geeft alle maatregelen weer ingedeeld naar structurelement op de terreinen.

Meerburgerwetering:

1. Bestaand gras als bloemrijk grasland beheren
2. Stinsenplanten/ bloembollen poten
3. Diverse bloeiende en besdragende struiken planten in het bosplantsoen

Nassaupad:

1. Bloeiende en besdragende struiken planten
2. Stinsenplanten/ bloembollen poten
3. Terrein verder beheren zoals het nu is

Industrieweg:

1. Stinsenplanten/ bloembollen poten
2. Gras aan weerszijden tot 0,5m van het wandelpad beheren als gazon, om het beeld netjes te houden
3. Bij de toegang van de Grote Polder een statement creëren

Spoorpad:

1. Stinsenplanten/ bollen poten
2. Diverse bloeiende en besdragende struiken planten

Burgemeester Smeetsweg:

1. Bestaand gras als bloemrijk grasland beheren
2. Bosplantsoen beheren zoals het nu is

Hoge Rijndijk:

Bestaand gras als bloemrijk grasland beheren

Bron: Boeiend Bloeiend Bedrijventerrein, Eduard van Iersel, 2014



Figuur 16: De Nijverheidsweg een meer openbaar karakter geven om zo de verbinding met het Trimpad te verbeteren.



Figuur 17: Door de toegangen van het Trimpad een meer openbaar karakter te geven, zal er meer gebruik van worden gemaakt.

Beheer en actiepunten

Het beheer in de groenzone is extensief en natuurgericht langs de buitenranden. De middenberm van de Industrieweg worden (nog) op beeldkwaliteit B (zie hfst .7) beheerd. Bij voldoende draagvlak meer bloemrijk gras realiseren. Dit kruidenrijk gras wordt extensief beheerd, alleen de gazons bij de speelvelden (op het Nassaupad en langs de Meerburgerwetering) worden kort gehouden.

Het onderhoudsniveau is "woonwijk" en "dorpsranden"

Actiepunten:

- Handhaven op dumpen van (tuin-)afval op het Nassaupad.
- Actieplan opstellen en handhaven op het in gebruik nemen van gemeentegroen, grenzen bepalen en duidelijkheid scheppen.
- Zorgplicht voor bomen op het in gebruik genomen groen onderzoeken.
- Nieuwe ontsluitingsmogelijkheden in de richting van de Oranjelaan van het Nassaupark creëren. Bijvoorbeeld door een knuppelpad) te realiseren, zodat de speelplaats, de skatebaan en het voetbalveld bij het park worden betrokken.
- Het Nassaupark verbinden met het Nassaupad door een route of halfverharding door het groen.
- Verhogen van de natuur- en recreatiewaarde van de kade langs de Meerburgerwetering door deze bloemrijk in te zaaien en waar mogelijk bollen te planten in de gazons langs het Waterlooppad.
- Toegang tot het Trim/Spoorpad vergroten door de ontsluitende toegangspaden een meer openbaar en groen karakter te geven. Mogelijk langs de Nijverheidsweg.
- Planten van enkele grote bomen (groepen) die tot volledige wasdom kunnen komen, locaties zoeken in de gehele groenzone.
- Bloemrijke berm met bloembollen realiseren op de Burgemeester Smeetsweg en in de middenberm van de Industrieweg.

De goede Herder, wijk 8

Ruimtelijke opbouw

Deze buurt bestaat uit woningen, gebouwd omstreeks 1985. Kenmerkend is een speelse stedenbouwkundige structuur met diverse hofjes, zoals de Elzenhof en de Wilgenhof. In de straten verwijzen de boomsoorten naar de straatnaam (Beukenlaan, Lindelaan etc.).

Groen/boomstructuur

Karakteristiek zijn de ruime gazons met bomen in de hofjes. De smalle straten bevatten vrijwel geen straatbomen. De bomen die er staan hebben echter wel de ruimte. Veel bomen zijn op de hoeken van straten geplaatst, waar zij meer de ruimte hebben om uit te groeien dan in de straat zelf. Een goed voorbeeld een situatie waar bomen de ruimte hebben, is de Lindelaan.

In de Wilgenhof zijn de groenvakken beplant met vaste planten.

De parochietuin is een bijzonder element en herinnert aan de tijd dat hier een klooster stond. De inrichting met vaste planten en heesters is typisch voor een binnentuin. Enkele oude bomen zijn opgenomen op de waardevolle bomenlijst. De inrichting is parkachtig en er is ruimte voor spelen. Aan het Populierenlaantje staan 3 oude populieren, zij verkeren in de laatste levensfase maar zijn beeldbepalend. Aansluitend aan de parochie tuin vormt de Moerascypreslaan de groene buffer tussen de begraafplaats en de wijk. De grote vijver aan de Zelkovaalvormt de verbinding tussen de cultuurlijk groen en natuurlijke groen langs de Meerburgerwatering.

De beplanting langs de Kastanjelaan is een allegaartje, samen met het ontbreken van kastanjes is het een goede reden om deze punten bij een renovatie te verbeteren.



Figuur 18: Lindelaan. Kenmerkend voor De goede Herder zijn de ruime gazons met bomen. Door bomen te clusteren op de plaatsen waar ze kunnen uitgroeien, krijgt de wijk een groen karakter.



Figuur 19: Het groen langs de Kastanjelaan is een allegaartje. Renovatie zou het aanzicht verbeteren. De groenstructuur van de wijk kan verbeterd worden door langs de sloot (kleine) bomen te planten.

Gewenste groenbeeld

Het wensbeeld voor de wijk is het doorzetten van het gebruik van gazons, plantvakken met sierheesters en op strategische locaties vaste planten.

Aan de zuidzijde van de Kastanjelaan, in de berm langs het water, zijn goede mogelijkheden om (kleine) bomen te planten. De boomstructuur van de buurt zal hierdoor sterk verbeteren. Het straatbeeld kan verlevendigd worden door op enkele hoekpunten van straten bomen aan

te brengen. Meer ruimte voor natuur op een aantal geschikte locaties (Moerascypreslaan, Vijver aan de Zelkovaal, kade langs de Vleugelnootlaan).

Uitgangspunt voor het groen is lage en halfhoge beheersarme beplanting. Waar mogelijk kruidenrijk gras (langs de Meerburgerwetering). Bomen vooral in grote groenvakken (zodat dure groeiplaatsinrichting niet nodig is). Uitgangspunt is de juiste boom op de juiste plaats. De maximale boom grootte van nieuwe bomen is 10 tot 15 meter, dit zijn bomen van de tweede grootte. Waar mogelijk harde beschoeiing van de watergangen vervangen door natuurvriendelijke oevers (NVO) met kruidenrijke rietkragen en waterplanten.

Beheer en actiepunten

Het beheer in de wijk de Goede Herder is in de woonstraten verzorgend en extensief en natuurgericht rondom de vijver, in de Moerascypreslaan en langs de Meerburgerwetering. De beeldkwaliteit is B (zie hfst .7). Kruidenrijk gras is extensief beheerd de gazons bij de speelvelden en worden kort gehouden.

Het onderhoudsniveau is "woonwijk"

Actiepunten:

- Het verbeteren van de groenstrook langs de Kastanjelaan. Bomen aanplanten alleen op het moment dat de weg ook gerenoveerd wordt. De bomen vereisen een goede groeiplaats die gedeeltelijk onder de rijbaan wordt gerealiseerd.
- Onderzoek naar de mogelijkheid voor het aanleggen van een NVO bij de vijver aan de Zelkovaal, deze een meer natuurlijke uitstraling geven door natuurvriendelijke oevers en kruidenrijk gras.
- Omvormen van intensief beheerd groen naar extensief groen afhankelijk van de beheerdruk.
- Onderzoek naar de mogelijkheid om een bloemrijke berm aan te leggen langs de Meerburgerwetering, rekening moet gehouden worden met het gebruik voor aanlegplaatsen en het feit dat het ontvangstgebied voor bagger is.
- Begeleiden in het beheer van het groen bij de Moerascypreslaan naar een meer natuurlijke sfeer, aantrekkelijk voor vogels, insecten en kleine zoogdieren.

Bedrijventerrein de Grote Polder, wijk 9

Ruimtelijke opbouw

Het bedrijventerrein Grote Polder heeft een heldere stedenbouwkundige opzet. De bedrijfshallen op het terrein hebben over het algemeen weinig esthetische waarde.

Groen/boomstructuur

De Industrieweg vormt de hoofdontsluitingsroute van het gebied. Langs deze weg ligt een brede middenberm met laanbomen in gazon. Dit geeft de Industrieweg een groene uitstraling. Bij de revitalisering van 2005/2006 zijn veel bomen op het bedrijventerrein verwijderd. Er zijn echter ook weer bomen teruggeplant, zij het in mindere mate. Een groot deel van het bedrijventerrein bestaat uit "multi-purpose stroken". Deze zijn in eigendom van de bedrijven en worden onderhouden via parkmanagement. Overeengekomen is dat deze stroken ingericht dienen te zijn als parkeerplaats en aangekleed met gras en bomen en ligusterhaag. Deze opzet geeft het terrein een heel open en overzichtelijk karakter. Niet alle bedrijven lijken zich hieraan te houden.

De Grote Polder wordt omzoomd door natuurlijke groenstroken, de groenzone, zie hiervoor de paragraaf over de groenzone.

Recent heeft de gemeente een onderzoek uitgevoerd naar de mogelijkheid om de biodiversiteit op het bedrijventerrein te vergroten, zie wijk 7. Hieruit is de aanbeveling gekomen om de middenberm van de Industrieweg om te vormen naar bloemrijk gras met bloembollen. Inmiddels is een deel van de berm ingeplant met krokussen.

Gewenste groenbeeld

Het gewenste groenbeeld bestaat uit bloemrijk gras, bomen en inheems bosplantsoen. De huidige beplanting voldoet hieraan.

Uitgangspunt voor het groen in de Grote Polder is de natuurwaarden te benadrukken en te vergroten. Waar mogelijk kruidenrijk gras (bloemrijke bermen) met bollen realiseren.

In 2014 is onderzoek gedaan naar de kansen voor biodiversiteit in de Grote Polder, hierbij is een aantal aanbevelingen gedaan die in het openbaar groen opgenomen kunnen worden. Het onderzoek heeft als resultaat dat er een project is gestart met de naam "Boeiend Bloeiend Bedrijventerrein Grote Polder". Via dit project wordt subsidie aangevraagd van Holland Rijnland voor het maken van plannen en de aanleg van maatregelen om biodiversiteit in de Grote Polderen de Groenzone te bevorderen (zie Groenzone, wijk 7).



Figuur 20: De eerste krokussen in middenberm van de Industrieweg



Figuur 21: De middenberm van de Industrieweg is een belangrijk onderdeel van de boomstructuur van het bedrijventerrein.

Beheer en actiepunten

Het beheer in de Grote Polder is verzorgd, de beeldkwaliteit is B (zie hfst .7). Alleen de gazons in de middenberm worden kort gehouden. Gestreefd wordt naar een meer bloemrijke middenberm, mogelijk worden de bermen omgevormd.

Het onderhoudsniveau is "woonwijk"

Actiepunten:

- Verder uitbreiden van bloeiende bermen en gazons.
- Bollen planten in de middenbermen van de Industrieweg.
- De diversiteit in boomsoorten in stand houden.

Rijnegom, wijk 10

Ruimtelijke opbouw

Het woongebied Rijnegom ligt tussen bedrijventerrein Grote Polder, de Oranjelaan en de Oude Rijn. De buurt is gebouwd in de jaren '60 -'70 en heeft een duidelijke opzet. De Nassaulaan vormt de hoofdontsluiting van de buurt. Hier haaks op is een blokvormige verkavelingsstructuur geprojecteerd. De wijk bevat behalve woonstraten ook besloten hofjes.



Figuur 22: speelpleintje met groen in de Christinastraat



Figuur 23: Het park langs de Johan Frisostraat vormt een belangrijke speel en ontmoetingsplek.

Groen/boomstructuur

Een duidelijke boomstructuur/groenstructuur in de wijk ligt voornamelijk langs de Oranjelaan, de Nassaulaan en de Hoge Rijndijk. In enkele straten zijn kleine pleintjes met groen en spelen gecombineerd (Christinastraat, Wilhelminastraat, Margrietstraat en Irenestraat). De afgelopen jaren is er flink gerenoveerd, de Nassaulaan, Hoge Rijndijk en Oranjelaan zijn recent heringericht, ondanks de beperkte ruimte is het beeld behoorlijk groen. Ook zijn de pleintjes in de Christinastraat en de Wilhelminastraat opgeknapt. Het groen en de bomen zijn daar vervangen en aangevuld. Het park langs de Johan Frisostraat vormt een belangrijke speel en ontmoetingsplek.

De zijstraten van de Nassaulaan zijn smal, maar desondanks zijn allen voorzien van een enkele rij smalle bomen. al deze bomen zijn zonder goede groeiplaats inrichting geplant en de meeste ontwikkelen slecht, mede vanwege ondergronds gebrek aan ruimte (kabels en leidingen) is het niet mogelijk duurzaam bomen te onderhouden. Realistischer is het om voor kleine bomen te kiezen die vaker vervangen worden.

Gewenste groenbeeld

Het gewenste groenbeeld in Rijnegom zijn gazons en vakbeplanting van lage (beheersarme) sierheesters met op strategische locaties vaste planten. Het beperkte openbaar groen ziet er verzorgd uit. De smalle straten zijn voorzien van kleine bomen die gemiddeld 20 jaar staan.

Uitgangspunt voor het groen is lage en halfhoge beheersarme beplanting, gazon en (laan)bomen. Bomen vooral in grote groenvakken (zodat dure groeiplaatsinrichting niet nodig is). Uitgangspunt is de juiste boom op de juiste plaats.

Beheer en actiepunten

Het beheer in de wijk de Rijnegom is in de woonstraten verzorgend. De beeldkwaliteit is B (zie hfst .7). De gazons bij de speelvelden worden kort gehouden.

Het onderhoudsniveau is "woonwijk"

Actiepunten:

- Verbeteren van de plantplaats van de bomen in de parkeervakken.

Hoge Rijndijk Noord, wijk 11

Ruimtelijke opbouw

Het gebied Hoge Rijndijk Noord bestaat uit de Hoge Rijndijk met de daarlangs gelegen lintbebouwing, de Antoniusstraat en de Rijnstraat. De Hoge Rijndijk zelf was vroeger een belangrijke verbinding tussen Alphen aan de Rijn en Leiden, nu is het deels een 30 km zone het verkeer wordt geacht de N11 te nemen. De bebouwing op de Hoge Rijndijk bestaat uit zowel oude boerderijen/huizen als nieuwere kantoorpanden en huizen. De Antoniusstraat en de Rijnstraat zijn later gebouwd.

Groen/boomstructuur

Langs de Hoge Rijndijk is een belangrijke hoofdboomstructuur aanwezig. De berm van de Hoge Rijndijk zijn ingericht met een beplanting van vaste planten, rozen en gazon, wat de straat een representatief karakter geeft. De rotondes zijn beplant met vaste planten. De Antoniusstraat is in de afgelopen jaren ingeplant met vaste planten. Ook heeft het een groene uitstraling door de aanwezigheid van grote voortuinen en betrekkelijk weinig huizen. In de Rijnstraat daarentegen is weinig groen aanwezig. Meer groen zou het straatbeeld vriendelijker maken, maar ruimte voor bomen of beplanting op gemeentelijk terrein is niet mogelijk.



Figuur 24: Vaste planten op de rotondes aan de Hoge Rijndijk



Figuur 25: De Hoge Rijndijk is recent opnieuw ingericht met een beplanting van vaste planten.

Gewenste groenbeeld

De Hoge Rijndijk is recent gerenoveerd. Bij de renovatie van de Hoge Rijndijk is een representatieve beplanting met vaste planten en kleinere bomen.

Het gewenste groenbeeld van de Hoge Rijndijk is vakbeplanting van lage (beheersame) sierheesters en vaste planten. Het openbaar groen ziet er verzorgd uit. De boomstructuur begeleidt de Hoge Rijndijk.

Uitgangspunt voor het groen is lage en halfhoge beheersame beplanting, gazon en (laan)bomen. Bomen vooral in grote groenvakken (zodat dure groeiplaatsinrichting niet nodig is). Uitgangspunt is de juiste boom op de juiste plaats.

Beheer en actiepunten

Het beheer de Hoge Rijndijk is intensief/verzorgd, de beeldkwaliteit is A (zie hfst .7). voor de Antoniusstraat geldt beeldkwaliteit B.

Het onderhoudsniveau is "centrum" voor de Hoge Rijndijk, de andere straten worden als "woonwijk" beheerd.

Actiepunten:

- Geen.

Meerburg, wijk 12

Ruimtelijke opbouw

Het gebied tussen de A4 en de Meerburgerwetering is in ontwikkeling. Het bestaat uit een sportcomplex, kantoorgebouwen winkels en woonhuizen. Het plan tot en met deelplan 3 moet eind 2018 af zijn. Op het moment wordt in deelplan 1, 2 en 4 gewerkt. Reeds gerealiseerd zijn het sportcomplex, het NEM gebouw (1A), de parkeerplaats (3A) en de JOP (3H) en de brug (3B), zie hiervoor figuur 26.

Meerburg is verdeeld in 4 delen, dit zijn een sportcomplex, een deel kantoren, een winkeldeel en een blok woonbebouwing. De straten zijn in duidelijke vierkante blokken verdeeld het groen in de woonwijk bestaat uit (bloemrijk) gras, NVO's, bomen, lage heesters en speelgroen.



Figuur 26: Meerburg toekomstplan indeling in deelplannen

Groen/boomstructuur

De belangrijkste boomstructuur loopt langs de lanen (Molentocht/Stadhouderslaan die de wijk in vieren deelt. De 4 delen zijn gescheiden door een laan met brede bermen en laanbeplanting voornamelijk van Lindes. In de woonwijk zijn groen en speelplaatsen gecombineerd. In de woonstraten worden laanbomen van de tweede of derde grootte aangeplant.

Gewenste groenbeeld

Het gewenste groenbeeld van de Stadhouderslaan is een bomenlaan met gras. Het groen bestaat verder uit bloemrijke bermen, gazons en (beheersarme) sierheesters, vooral langs de waterkanten wordt gestreefd naar een natuurlijke uitstraling, natuurvriendelijke oevers met riet en waterplanten.

Uitgangspunt voor het groen is lage en halfhoge beheersarme beplanting. Waar mogelijk kruidenrijk gras (langs de watergangen). Bomen vooral in grote groenvakken (zodat dure groeiplaatsinrichting niet nodig is). Uitgangspunt is de juiste boom op de juiste plaats. De maximale boom grootte van nieuwe bomen is 10 tot 15 meter, dit zijn bomen van de tweede grootte.

Beheer en actiepunten

Het beheer is verzorgd beeldkwaliteit B (zie hfst 7).

Het onderhoudsniveau is "woonwijk"

Actiepunten:

- Het gewenste groenbeeld, soortkeuze en groeiplaats inrichting van bomen in de planvorming verwerken.

Buitengebieden

Voor wat betreft de groene inrichting van het buitengebied wordt gesteld dat grootschalige aanplant in het buitengebied moet worden voorkomen. Er wordt gestreefd naar een open landschap. In het landschap is de toepassing van bomen die de openheid van het veenweidegebied weinig aantasten maar wel leiden tot variatie in het landschap, zoals inheemse (knot) bomen en hakhoutbosjes. De aanleg van opgaande (landschappelijke) beplanting in de bebouwinglinten dient gestimuleerd te worden. Zichtlijnen naar landschap dienen behouden te blijven en waar mogelijk te worden gecreëerd. Het bestemmingsplan en beeldkwaliteitsplan van Zoeterwoude sluiten hierop aan door de bestaande landschappelijke kwaliteit en de interactie tussen het landschappelijk en stedelijk weefsel vast te houden.

Zuidbuurt, wijk 6

Ruimtelijke opbouw

De Zuidbuurt is een kleine kern ten zuiden van de Zuidbuurtseweg. De Zuidbuurtseweg vormt een verbinding voor het verkeer tussen Zoeterwoude-Dorp en Stompwijk. Ten westen en oosten van de Zuidbuurtseweg bevinden zich twee kleine wijkjes, de Zuidhof en de Zonnegaarde.

De bebouwing langs de Zuidbuurtseweg bestaat voornamelijk uit oude boerderijen, arbeiderswoningen en een aantal statige oude woningen. De bebouwing langs de Zonnegaarde is jonger en dateert uit de jaren '60 – '80.

Groen/boomstructuur

De Zuidbuurtseweg is slechts ten dele ingericht met bomen. In het niet bebouwde deel van de Zuidbuurtseweg staat een landschappelijke beplanting van iepen en essen. Indrukwekkender echter is het fraaie zicht op het landelijk gebied. In de bebouwde kom van de kern Zuidbuurt bevinden zich langs de Zuidbuurtseweg geen bomen meer, omdat hier geen ruimte voor aanwezig is.

In de Zonnegaarde is het groen geclusterd tot een centrale groenstrook met speelplaats. Daarom oogt de Zonnegaarde erg groen. De delen waar geen groen in de straten voorkomt, hebben zicht op het buitengebied.

De beplanting van de Zonnegaarde bestaat voornamelijk uit bodembedekkers en sierheesters en hagen, het ziet er goed verzorgd uit. De hoofdboomstructuur van de Zonnegaarde loopt vanaf de noordelijke entree de wijk in. De bomen in de straat hebben voldoende ruimte.

In de Zuidhof is een klein net groenvak aanwezig rondom het speelterrein, verder is er geen ruimte voor openbaar groen. Door de bomen in de voortuinen heeft straat toch een groen karakter.

Gewenste groenbeeld

Het gewenste groenbeeld in Zuidbuurt bestaat uit bomen en gras. Waar dat kan is het van belang aan te sluiten op de inrichting van het landelijk gebied. Ook is het van belang de zichtlijnen naar het landelijk gebied te behouden.

Uitgangspunt voor het groen in Zuidbuurt en Zonnegaarde is de verbinding met het buitengebied te benadrukken en te vergroten. Waar mogelijk kruidenrijk gras(bloemrijke bermen).



Figuur 27: Groen en spelen in de Zonnegaarde.



Figuur 28: Langs de Zuidbuurtseweg is geen ruimte voor beplanting. Het zicht op het water en het weidse landschap is fraai.

Beheer en actiepunten

Het beheer is verzorgd beeldkwaliteit B (zie hfst 7). Gericht op het in stand houden van de beplanting. Waar mogelijk omvormingsbeheer toepassen voor het omvormen van blokhagen.

Het onderhoudsniveau is "woonwijk"

Actiepunten:

- Omvormen van heestervakken/blokhagen die veel beheer nodig hebben naar beheersarme inrichting in Zonnegaarde.
- Omvormen van heestervakken/blokhagen die veel beheer nodig hebben naar beheersarme inrichting in Zuidbuurt.

Grote Polder/Westbroekpolder , wijk 13

Ruimtelijke opbouw

Het gebied van de Grote Polder en Westbroekpolder is een polder waar weidsheid en openheid hoog in het vaandel staat. De polders worden omkaderd door de Nieuweweg, de Weipoortseweg, Zoeterwoude-Dorp/Zuidbuurtseweg en A4. Langs de Weipoortseweg is een bebouwingslint aanwezig, met voornamelijk boerderijen. Ter hoogte van de kruising met het Weddepad is een kleine kern van arbeiderswoningen. De bebouwing langs de Weipoortseweg dateert uit verschillende jaartallen. Zowel oude boerderijen als nieuwere woonhuizen zijn langs deze weg aanwezig.

De Nieuweweg is een belangrijke polderweg als verbinding tussen dorp en de Weipoort. Het Molenpad is de fietsverbinding tussen het noordelijk deel van het dorp en de Noordelijke Weipoort. Het pad is ingericht als recreatieve fietsroute met ecologische waarde.

Groen/boomstructuur

De belangrijkste groen/boomstructuur in de Grote Polder ligt langs de Weipoortseweg en de Nieuweweg. Ook de randen van Zoeterwoude-Dorp zijn beplant. Zodoende is de polder zelf erg open. In de beplantingsstructuur langs de Weipoortseweg (ten noorden van de Nieuwe weg) is vrij open, terwijl de Weipoortseweg ten zuiden van de Nieuweweg beplant is met essen en elzen, die veelal als hakhout beheerd worden. Bij de kruising Nieuwe weg en Weipoortseweg begeleid een haag de weg.

De Nieuweweg is beplant met iepen. In de loop der jaren zijn veel iepen wegens iepziekte uitgevallen. In het verleden is gekozen voor herplant met lindes, ook de lindes lopen erg in vitaliteit terug. Voor het vervangen van de bomen is een vervangingsplan opgesteld, vanwege de kosten is door de raad besloten dit plan niet uit te voeren.

De groenvoorziening van het Molenpad bestaat grotendeels uit landschappelijke beplanting met nvo's rietkragen en bloemrijke bermen. Deze begeleiden het fietspad dwars door het open poldergebied.



Figuur 29: Het weidse karakter van de Grote Polder.



Figuur 30: Het Molenpad is een belangrijke recreatieve route en een van de bloemrijke bermen van Zoeterwoude

Gewenste groenbeeld

Aansluitend op de visie uit het landschapsplan is de openheid in de Grote Polder erg belangrijk. Aan de randen van de Grote Polder en langs de hoofdwegen is boombeplanting in de vorm van hakhout en een enkele opgaande boom wenselijk. Het zicht naar de polder moet wel behouden blijven. Nieuwe aanplant dient landschappelijk en inheems te zijn. Voorbeelden hiervan zijn essen, elzen, iepen en wilgen.

De bermen zijn kruiden- en bloemrijk en waar mogelijk worden natuurvriendelijke oevers toegepast. De gemeente kent een netwerk van bloemrijke bermen, in deze polder maken het Molenpad en de Laan van Oud Raadwijk deel uit van het netwerk van bloemrijke bermen².

In het landelijk gebied is het gewenst om de natuur, belevings- en recreatiewaarde van de bermen te verhogen. Dit kan door bloemrijkheid te stimuleren door middel van beheer of omvorming. Realiseren van NVO's waar dit mogelijk is dit vergroot de mogelijkheden voor het ontwikkelen van een gevarieerde flora en fauna.

Beheer en actiepunten

Het beheer is verzorgd beeldkwaliteit B (zie hfst 7) bij de kleine kern van arbeiderswoningen aan de Weipoortseweg en gericht op het in stand houden van de beplanting. Waar mogelijk omvormingsbeheer toepassen voor het omvormen van blokhagen en de culturele beplanting vervangen voor een beplanting die maar aansluit bij het landelijk gebied.

Waar mogelijk kruidenrijkheid van de bermen stimuleren (bloemrijke bermen). De bloemrijke bermen aan het Molenpad en de Laan van Oud Raadwijk worden ecologisch beheerd (zie bijlage 2). Het ecologische beheer waar mogelijk door agrariërs laten uitvoeren. Bij de overige bermen kruidenrijkheid bevorderen door beheer of omvorming.

Uitgangspunt voor het beheer in het landelijk gebied is de natuurwaarden te benadrukken en te vergroten. Waar mogelijk de bermen bloemrijk/kruidenrijk inrichten en beheren om bloemrijkheid te vergroten. Waterkanten inrichten met NVO's. Bomen mogen vrij uitgroeien, dood hout wordt alleen verwijderd wanneer dit vanwege de veiligheid nodig is. Snoeihout wordt waar mogelijk in takkenrillen opgestapeld. Er is in het buitengebied ook plaats voor grote bomen (populieren, wilgen). Inheemse soorten gebruiken. Knotwilgen worden gehandhaafd, er komen geen knotwilgen bij. Op plaatsen waar van oudsher de bomen als hakhout beheerd worden dit beheer voortzetten.

Het beheer van bermen dient zowel het landschap, de biodiversiteit als de veiligheid. Om paaltjes en bermblokken zichtbaar te maken wordt er op enkele drukke wegen de eerste meter langs de weg gemaaid. In de bermen liggen veel bermblokken, hierdoor kunnen onveilige situaties ontstaan. In de komende tijd wordt onderzocht of het mogelijk is om bermblokken te verwijderen. Een maatregel die het beheer vereenvoudigt en schadeclaims kan voorkomen.

² In 2010 is er een inventarisatie uitgevoerd naar de mogelijke locatie voor de realisatie van Bloemrijke bermen in de gemeente. Naar aanleiding van de uitkomst zijn er een aantal bloemrijke bermen aangelegd. In 2013 heeft de gemeente zich aangesloten bij het project 'Bloemrijke bermen' van de Leidse Ommelanden. Tijdens dit project is de communicatie aangepakt, zijn er bermen verder ontwikkeld en is een kennisnet beheer opgezet.

Het onderhoudsniveau is "woonwijk" bij de kleine kern van arbeiderswoningen en "buitengebied" in de rest van de polder.

Actiepunten:

- Omvormen van heestervakken bij de kleine kern van arbeiderswoningen aan de Weipoortseweg, naar beheersarm groen met een landelijke sfeer.
- Verwijderen van de hagen uit het landelijk gebied langs de Weipoortseweg en het Weddepad.
- Verwijderen van bermblokken waar mogelijk.
- Omvormen naar bloemrijke bermen waar mogelijk.
- Onderzoeken of het Lange- en Korte Kerkepad in aanmerking komen om te vormen naar meer bloemrijk (in samenwerking met recreatie).
- Ecologisch beheer door agrariërs verder organiseren en uitbreiden, onderzoeken of dit ook aan het Molenpad en de laan van Oud Raadwijk mogelijk is.
- Vegetatie inventarisatie verder uitwerken en organiseren.

Gelderswoudse polder/Oostbroekpolder, wijk 14

Het gebied van de Gelderswoudse polder en Oostbroekpolder wordt omkaderd door de Weipoortseweg, de Broekweg en de Gelderswoudseweg. Langs de Gelderswoudseweg is een kort bebouwingslint aanwezig, Gelderswoude.

Groen/boomstructuur

Het openbaar groen in dit gebied bestaat vooral uit bermen met bomen, zoals die van het Weddepad en Broekweg. Langs de Broekweg is een vrij liggend fietspad gerealiseerd. De berm is voorzien van NVO's en is onderdeel van het bloemrijke bermen netwerk. De landschappelijke waarde van het gebied is groot. De hagenstructuur en de knotwilgen bij Gelderswoude zijn sterk beeldbepalend voor de landschappelijke waarde van het gebied.

Gewenste groenbeeld

Aansluitend op de visie uit het landschapsplan is de openheid in de Gelderswoudse polder en Oostbroekpolder erg belangrijk. Langs de Gelderswoudseweg en het Weddepad is boombeplanting wel wenselijk. Bij de Gelderswoudseweg zijn dit knotwilgen. Ook de cultuurhistorische hagen maken deel uit van het te behouden groenbeeld. Nieuwe aanplant dient landschappelijk en inheems te zijn. Voorbeelden hiervan zijn essen, elzen, iepen en wilgen. Het Barrepad is een recreatief fietspad langs de N11. De berm is recent omgevormd naar een bloemrijke berm. Er zijn NVO's. Om het pad recreatief aantrekkelijker te maken zou gekozen kunnen worden voor landschappelijke beplanting.

De bermen zijn kruiden- en bloemrijk en waar mogelijk worden natuurvriendelijke oevers toegepast. In deze polder maken het Barrepad en de Broekweg deel uit van het netwerk van bloemrijke bermen².

In het landelijk gebied is het gewenst om de natuur, belevings- en recreatiewaarde van de bermen te verhogen. Dit kan door bloemrijkheid te stimuleren door middel van beheer of omvorming. Realiseren van NVO's waar dit mogelijk is, dit vergroot de mogelijkheden voor het ontwikkelen van een gevarieerde flora en fauna.



Figuur 31: Bloemrijke berm aan de Broekweg

Beheer en actiepunten

De beeldbepalende hagenstructuur en de knotwilgen bij Gelderswoude worden in stand gehouden. De bloemrijke bermen aan het Barrepad en de Broekweg worden ecologisch beheerd (zie bijlage 2). De Broekweg wordt beheerd door een agrariër³ ook in andere bloemrijke bermen het ecologische beheer waar mogelijk door agrariërs laten uitvoeren. Bij de overige bermen kruidenrijkheid bevorderen door beheer of omvorming.

Uitgangspunt voor het beheer in het landelijk gebied is de natuurwaarden te benadrukken en te vergroten. Waar mogelijk de bermen Bloemrijk inrichten en beheren om bloemrijkheid te vergroten. Waterkanten inrichten met NVO's . Bomen mogen vrij uitgroeien, dood hout wordt alleen verwijderd wanneer dit vanwege de veiligheid nodig is. Snoeihout wordt waar mogelijk in takkenrillen opgestapeld. Er is in het buitengebied ook plaats voor grote bomen (populieren, wilgen). Inheemse soorten gebruiken. Knotwilgen worden gehandhaafd, er komen geen knotwilgen bij. Op plaatsen waar van oudsher de bomen als hakhout beheerd worden dit beheer voortzetten.

Het beheer van bermen dient zowel het landschap, de biodiversiteit als de veiligheid. Om paaltjes en bermblikken zichtbaar te houden wordt er op enkele drukke wegen de eerste meter langs de weg gemaaid.

Het onderhoudsniveau is "buitengebied"

Actiepunten:

- Verwijderen van bermblokken waar mogelijk.
- Ecologisch beheer door agrariërs uitbreiden, onderzoeken of dit ook aan het Barrepad mogelijk is.
- Omvormen naar bloemrijke bermen waar dit mogelijk is, onderzoeken of het Gelderswoudse Kerkepad hiervoor in aanmerking komt.
- Vegetatie inventarisatie verder uitwerken en organiseren.

³ In de periode van 2010 t/m 2014 heeft de pilot⁴ ecologisch beheer door agrariërs⁵ plaatsgevonden. Binnen deze pilot is ervaring opgedaan door agrariërs in het ecologisch beheren van bloemrijke bermen. De uitkomst van de pilot is dat zowel de agrariërs als de gemeente deze vorm van beheer graag willen voortzetten. Zie hiervoor het evaluatie rapport van de pilot.

Grote Westeindse polder en Blankaartpolder, wijk 15

Het gebied van de Grote Westeindsepolder en Blankaartpolder wordt omkaderd door de Zuidbuurtseweg, de Dr. Kortmannstraat, de Westeindseweg en de A4. Langs de Westeindseweg loopt een kort bebouwingslint van boerderijen, het Westeinde. De twee vrijliggende fietspaden, het Hellepad en het Zwetpad worden ecologisch beheerd, zij zijn voorzien van NVO's. Recent is naast de Zuidbuurtseweg een vrijliggend fietspad aangelegd, de oude boomstructuur van knotwilgen is hierbij vervangen door nieuwe knotwilgen. In de meest noordelijke punt van de polder is vorig jaar het Recreatief Transferium (RT) en het Toeristisch Overstap Punt (TOP) gereedgekomen. Op de locatie met een restaurant, kaaswinkel en een werkplek van Gemiva bevindt zich ook een hoogstamboomgaard en avontuurlijke groene speelplaats.

Groen/boomstructuur

Het openbaar groen in dit gebied bestaat vooral uit bermen met bomen. Er zijn twee ecologisch beheerde bermen. Het Hellepad is in 2011 omgevormd. De berm is voorzien van NVO's en is onderdeel van het bloemrijke bermen netwerk.

De landschappelijke waarde van het gebied is groot. De knotwilgen bij de Zuidbuurtseweg en de wegbeplanting van de N206 zijn sterk beeldbepalend voor de landschappelijke waarde van het gebied.



Figuur 32: Rolklaver aan het Hellepad



Figuur 33: Na de aanleg van het vrij liggende fietspad zijn nieuwe knotwilgen geplant

Gewenste groenbeeld

Behouden van het open karakter van dit gebied is wenselijk. Langs de bloemrijke berm van het Zwetpad zijn enkele poelen en bossages gerealiseerd.

Aansluitend op de visie uit het landschapsplan is de openheid in deze polders erg belangrijk. Langs de N206 is een laanbeplanting van populieren aanwezig. Nieuwe aanplant dient landschappelijk en inheems te zijn. Voorbeelden hiervan zijn essen, elzen, iepen en wilgen. De bermen zijn kruiden- en bloemrijk en waar mogelijk worden natuurvriendelijke oevers toegepast. In deze polders maken het Hellepad en het Zwetpad deel uit van het netwerk van bloemrijke bermen.

In het landelijk gebied is het gewenst om de natuur, belevings- en recreatiewaarde van de bermen te verhogen. Dit kan door bloemrijkheid te stimuleren door middel van beheer of omvorming. Realiseren van NVO's waar dit mogelijk is, dit vergroot de mogelijkheden voor het ontwikkelen van een gevarieerde flora en fauna.

Het terrein van het RT kan wat betreft de biodiversiteit nog verder ontwikkeld worden, bloemrijk gras, waterplanten en landelijke beplanting. Hiervoor is het nodig om een beheerplan op te stellen.

Beheer en actiepunten

De bloemrijke bermen aan het Hellepad en het Zwetpad worden ecologisch beheerd (zie bijlage 2). Aan het Hellepad wordt het beheer uitgevoerd door een agrariër³. Het ecologische beheer waar mogelijk door agrariërs laten uitvoeren. Bij de overige bermen kruidenrijkheid bevorderen door beheer.

Uitgangspunt voor het beheer in het landelijk gebied is de natuurwaarden te benadrukken en te vergroten. Waar mogelijk de bermen bloemrijk inrichten en beheren om bloemrijkheid te vergroten. Waterkanten inrichten met NVO's. Bomen mogen vrij uitgroeien, dood hout wordt alleen verwijderd wanneer dit vanwege de veiligheid nodig is. Snoeihout wordt waar mogelijk in takkenrillen opgestapeld. Er is in het buitengebied ook plaats voor grote bomen (populieren, wilgen). Inheemse soorten gebruiken. Knotwilgen worden gehandhaafd, er komen geen knotwilgen bij. Op plaatsen waar van oudsher de bomen als hakhout beheerd worden dit beheer voortzetten.

Het beheer van bermen dient zowel het landschap, de biodiversiteit als de veiligheid. Om paaltjes en bermblokken zichtbaar te houden wordt er op enkele drukke wegen de eerste meter langs de weg gemaaid.

Het onderhoudsniveau is "buitengebied"

Actiepunten:

- Verwijderen van bermblokken waar mogelijk.
- Omvormen naar bloemrijke bermen waar dit mogelijk is
- Ecologisch beheer door agrariërs uitbreiden, onderzoeken of dit ook aan het Zwetpad mogelijk is.
- Vegetatie inventarisatie verder uitwerken en organiseren.
- Het terrein van het RT wat betreft de biodiversiteit verder ontwikkelen. Bloemrijk gras, waterplanten en landelijke beplanting aanleggen. Een beheerplan opstellen.

6 Beleid Openbaar Groen

Waarde, functie en belang van openbaar groen en bomen

Een van de eigenschappen van groen is de schoonheid. Bomen kunnen de aandacht trekken door hun schoonheid en er wordt vaak een architectonische functie toegekend. Door vorm, kleur en grootte voegen bomen en ander groen een esthetische en decoratieve waarde toe aan de woonkernen, waardoor deze aantrekkelijker wordt.

Het groen is beeldbepalend voor het aanzicht van de gemeente. Groen creëert een herkenbare samenhang tussen de diverse wijken waaruit de kernen zijn opgebouwd en het buitengebied. Groen bepaalt in belangrijke mate de identiteit en het imago van de gemeente. Het groen is van grote invloed op de leefomgeving en bepaalt de sfeer en uitstraling van de gemeente, zowel op plaats, wijk als straatniveau. Groen zorgt voor beter leefklimaat en voor een bepaalde aantrekkingskracht van de gemeente Zoeterwoude.

Een mooie groene gemeente zorgt niet alleen voor prettig wonen, maar ook voor een prettig speel-en recreatieverblijf. Dit geldt zowel voor de kernen als voor het buitengebied. Daarnaast is beplanting van belang voor het creëren van een aantrekkelijk vestigingsklimaat. Een bedrijventerrein met mooi, goed geproportioneerd groen straalt welstand uit en zorgt voor een prettig werkmilieu.

Groen heeft een matigende invloed op extreme weersomstandigheden. Zo breken bomensingels de wind en zorgen bomen voor verkoeling en verminderen de hevigheid van een regen- of hagelbui. Bomen en beplanting vangen stof- en roetdeeltjes uit de lucht en leveren zo een bijdrage aan een verbeterde luchtkwaliteit.

Ecologische waarde

Groen heeft een belangrijke functie voor vogels, insecten en andere dieren. Bomen, groenstroken en parken kunnen dienen als leefgebied of als stapsteen voor dieren die trekken. Bomenlanen kunnen dienen als ecologische verbindingzones. Ook individuele bomen zijn zeer waardevol als broedplaats en huisvesting van bijzondere korstmossen en paddenstoelen.

Een grotere biodiversiteit zorgt voor een grotere veerkracht van de natuur. Het is van groot belang om dus voor een uitgebreid soortenassortiment te kiezen. In het buitengebied dragen natuurlijke elementen zoals NVO's, bosjes en poelen bij aan de biodiversiteit.

Landschappelijke en cultuurhistorische waarde

Bomen op historische plekken hebben een grote waarde. Zo versterken bomen aan het Watertje en de Weipoortseweg het landschappelijke karakter. De hagen aan de Gelderswoudseweg zijn van cultuurhistorisch belang.

Verkeersgeleidende en veiligheids functie

Bomen langs wegen hebben een verkeersgeleidende functie. Bomen en bermen markeren de rand van de weg en vormen een overgang tussen de weg en naastgelegen fietspaden, trottoirs of watergangen. De vorm en hoogte van de beplanting bepalen of een weg breder of smaller beleefd wordt. Het toepassen van beplanting kan zelfs snelheidsverlagend werken.

Economische waarde

De economische waarde die groen vertegenwoordigt is moeilijk te meten. We weten exact hoeveel een boom kost bij de kweker. Een boom wordt per jaar groter en daarmee meer waard. Door het wegvallen van bomen wordt er kapitaal vernietigd. Bij kap levert een boom geen of nauwelijks geld op, maar het verwijderen van een boom kost wel geld. Echter, de aanwezigheid van bomen kan voor de directe omgeving positieve financiële consequenties hebben. Woningen in een omgeving met bomen liggen beter in de markt. Daarnaast heeft een aantrekkelijk dorp aantrekkingskracht voor recreanten en toeristen, wat de economie weer stimuleert. Omgekeerd wordt geschat, dat in de gezondheidszorg miljarden euro's worden bespaard door de positieve gevolgen van groen in de nabije leefomgeving op de gezondheid. De aanplant van bomen en groen moet dus worden gezien als een investering.

Spelen en het openbaar groen

Kinderen spelen ook in het openbaar groen en bepaalde beplantingen zoals bosplantsoen grenzend aan een speelplaats worden door kinderen gebruikt. Regelmatig worden er hutten gebouwd door kinderen die eigenlijk altijd door de gemeente worden verwijderd. In enkele gevallen maakt de gemeente afspraken met de kinderen over het gebruik van het groen en het opruimen van hutten aan het eind van het speelseizoen (in Zonnegaarde is zo'n plek).

Recent zijn groene inrichtingen ook beter bespeelbaar aangelegd, zoals het Loetheveld waar boomstammen langs het wandelpad een speel aanleiding vormen. Aangepaste inrichting en beheer kan, waar mogelijk, openbaar groen beter bespeelbaar maken. Dit wordt in het beleidsplan spelen verder toegelicht

Voor wat betreft het groen op de formele speelplaats geldt dat hierbij aangesloten wordt op de beheersstrategie uit het beheer-en beleidsplan groen. Wel geldt dat het beheer niveau altijd ondersteunend dient te zijn aan de speelfunctie. Een trapveldje in het buitengebied wordt bijvoorbeeld intensiever gemaaid dan gazon zodat het bespeelbaar is.

De trend om meer avontuurlijk spelen in het groen aan te bieden heeft zich in Zoeterwoude vertaald in de speelplaats van het Recreatief Transferium.

Ontwerp en inrichting

Het duurzaam in stand houden van de (boom) beplanting is in het boombeleidsplan 2009 verder uitgewerkt. Problemen dienen te worden voorkomen, er dient gestreefd te worden naar een optimale groeiplaats. De groeiplaats van een boom in een stedelijke omgeving is verre van optimaal. Dit komt vaak door invloeden van strooizout, onvoldoende onder- en bovengrondse ruimte, een droge en een verdichte bodem en te weinig voedingsstoffen.

Uitgangspunt is dat een boom zodanig geplant moet worden dat de boom volledig uit kan groeien en als volwassen boom kan blijven staan. Tevens wordt bij de aanplant, overlast in de toekomst zoveel mogelijk voorkomen, bijvoorbeeld door bij de planvorming van nieuwe stedelijke ontwikkelingen of bij herinrichtingen van de openbare ruimte het toepassen van zonnepanelen op daken optimaal te faciliteren.

Bij de inrichting van de openbare ruimte wordt gebruik gemaakt van het Programma van eisen van de afdeling Ruimtelijk Beheer. Hierin zijn alle uitgangspunten voor de aanleg van

openbaar groen opgenomen. Dit document wordt regelmatig voorzien van de nieuwste uitgangspunten, zo wordt voortschrijdend inzicht regelmatig verwerkt (zie bijlage 4).



Figuur 34: : In de voormalige parochietuin is voldoende ruimte voor grote bomen

Bomen

Bomen en planten zijn heel belangrijk voor ons leven. Bomen zetten CO² om in zuurstof en dat hebben we allemaal nodig om te kunnen leven. De gemeente Zoeterwoude telt maar liefst ruim 5400 bomen.

De gemeente zorgt ervoor dat de bomen in de openbare ruimte in goede conditie blijven. Beschadigingen aan bomen worden waar nodig behandeld. In de jaarlijks snoeironde worden onveilige situaties weggenomen.

Jaarlijks controleren we een derde van alle straatbomen op kwaliteit en veiligheid. Via deze jaarlijkse controle komen alle zwakke en slechte bomen aan het licht. Als de boom niet meer te genezen is, wordt deze gekapt en, waar mogelijk, vervangen.

Zoeterwoude heeft ook een aantal waardevolle bomen, zoals de paardekastanje naast het gemeentehuis. Waardevolle bomen hebben een hoge prioriteit bij beheer en onderhoud. Dat doen we onder andere door controle, inspectie en indien noodzakelijk specialistische verzorging.

Particuliere bomen

Het particuliere bomenbestand draagt ook bij aan de groene uitstraling van de woonomgeving. Maar omdat de tuinen meestal te klein zijn voor grote bomen, zijn in de Bomenverordening 2009 kapvergunningvrije zones vastgesteld voor particulieren. In de praktijk werden deze aangevraagde kapvergunning bijna altijd gehonoreerd, het is daarom logisch dat we op dit punt geen onnodige regels toepassen.

Om de meest waardevolle bomen te sparen geldt er wel vergunningsplicht voor particuliere bomen in de oude bebouwingslinten. Feitelijk wordt alleen vergunning geweigerd wanneer het om het bomen gaat die beeldbepalende, natuur of cultuurhistorische waarden hebben. Deze bomen zouden ook opgenomen kunnen worden in een waardevolle bomenlijst en op die wijze beschermd kunnen worden.

Gemeentelijke bomen

De gemeentebomen worden door de algemene dienst van de gemeente beheerd. De

gemeente heeft vakspecialisten op het gebied van boombeheer in dienst die de jaarlijkse boomveiligheidscontrole (VTA) en de daaruit voortvloeiende werkzaamheden (snoei, kap) zelf kunnen uitvoeren. Jaarlijks wordt in juni-september een deel van de bomen geïnspecteerd zodat iedere boom 1 keer per 3 jaar wordt beoordeeld (zie kader).

VTA boomveiligheidscontrole.

VTA staat voor Visual Tree Assessment Na de invoering van het nieuwe Burgerlijk Wetboek is iedere boomeigenaar verantwoordelijk voor zijn bomen. De boom-eigenaar heeft algemene zorgplicht gekregen. Dit betekent dat gevaarbomen 1 keer per jaar VTA gecontroleerd dienen te worden. De wet zegt dat de boomeigenaar in beginsel niet aansprakelijk is voor ontstane schade, als voldaan is aan de zorgplichten.

De VTA boomcontroles worden door onze gecertificeerde boomcontroleurs gedaan en genoteerd in ons GBI beheersysteem.

De gemeente streeft er naar om alle bomen die gekapt worden om bijvoorbeeld veiligheidsredenen vervangen worden. Voor alle gemeentelijke bomen geldt vergunningsplicht, jaarlijks wordt na de VTA controle een vergunning afgegeven voor de kap van bomen die gevaar opleveren voor de omgeving.

Waardevolle bomen

Zoeterwoude kent een lijst met gemeentelijke waardevolle bomen (zie boombeleidsplan 2009, bomenverordening 2010). Deze bomen worden extra beschermd.

Waardevolle bomen worden in principe niet gekapt. Er wordt in het uiterste geval tot kap overgegaan wanneer er geen mogelijkheden zijn om de bomen te behouden.

Omgang met overlast van bomen

Tegenover het algemeen belang van bomen staat de individuele overlast die mensen van bomen kunnen ondervinden. Bomen kunnen lastig zijn, vooral dicht bij huis is de tolerantie van bewoners minder.

Veel overlast kan voorkomen worden op de ontwerptafel, door de juiste boom op de juiste plek te plannen. Door rekening te houden met de uiteindelijke grootte en eigenschappen van de boom kan een soort worden gekozen die overlast beperkt.

Klachten over aspecten die onlosmakelijk verbonden zijn met de aanwezigheid van bomen, zoals schaduwoverlast, vogelpoep, bessen, bladoverlast, worden in principe niet bestreden. Bij een kapaanvraag voor een gemeenteboom als gevolg van individuele overlast wordt het "nee, tenzij principe gehanteerd". Een unanieme kapaanvraag van de omwonenden zou een overweging kunnen zijn tot kappen. De lijst van waardevolle bomen is een onmisbaar instrument bij de behandeling van klachten om te voorkomen dat deze belangrijke bomen sneuvelen.

Het gebruik van zonnepanelen door particulieren is de laatste jaren toegenomen, zeker nu wij als gemeente subsidie aanbieden voor het plaatsen van zonnepanelen komen er regelmatig verzoeken voor het kappen van bomen binnen bij de gemeente.

De gemeente hecht grote waarde aan de verduurzaming van de energievoorziening, tegelijkertijd hecht de gemeente ook waarde aan de groen- en boomstructuur in de gemeente. Uitgangspunt is daarom dat bij bestaande situaties (een reeds ingerichte openbare ruimte) de boom prevaleert, er wordt geen vergunning om te kappen verleend.

Omdat de burger heden (2015) betaalt voor zijn (groen) afval, zijn in het najaar blad rondes ingesteld waarin de burger gratis het blad van gemeentebomen aan de weg kan aanbieden. Het is echter aan de burger om het blad (van gemeentebomen) uit zijn tuin op te veegen.

In geval van klachten door overhangende takken en takken die tegen gevels aanschuren e.d., wordt de overlast in principe in de jaarlijkse snoeironde (december/januari) weggenomen.

Veel overlast is te relativiseren. Vaak bestaat de overlast slechts uit enkele weken per jaar, of is er angst door onwetendheid. In bijlage 3 wordt nader ingegaan op de diverse klachten.. Sleutelwoord in de gehele overlastproblematiek is preventieve voorlichting. En dan niet zozeer gerelateerd aan de overlast die maar voor lief genomen moet worden, maar door bomen op een positieve manier onder de aandacht te brengen.

Bij klachten over bomen is het verder van groot belang dat er goed naar bewoners wordt geluisterd. Ze hebben daarnaast recht op eerlijke informatie. Ook als de klachten niet worden gehonoreerd, omdat het algemeen belang van de boom groter wordt geacht dan de individueel ervaren overlast, heeft de burger recht op uitleg.

Ziekten en plagen

Verschillende ziekten en plagen zijn lepziekte, kastanje bloedingsziekte, watermerkziekte en zwammen. Deze kunnen de bomen aantasten en zelfs leiden tot het afsterven van bomen. De gemeente plant daarom zoveel mogelijk ziekte resistente soorten bomen en struiken. De omgang met zieke bomen wordt volgens de daarvoor geldende regels gehandeld (zie boombeleidsplan 2009).

Natuur en ecologie

In de gemeente worden nergens in het openbaar groen chemische bestrijdingsmiddelen gebruikt. Onkruid wordt, waar nodig, geschoffeld of uitgemaaid. In de wat ruigere beplanting kunnen andere kruiden voorkomen zoals brandnetels, muur etc. Voor de natuur zijn deze planten echter zeer waardevol. Brandnetels zijn bijvoorbeeld waardplanten voor vlinders. Wanneer het plantsoen intensief wordt onderhouden, dan verdwijnt ook de natuur. Daarom worden in principe vooral in de bosplantsoenen en ruig gras ruimte gelaten voor natuur.

Ecologische beheer

Enkele bloemrijke bermen met natuurvriendelijke oevers in het buitengebied worden ecologisch beheerd, dit zijn; het Molenpad, het Zwetpad, het Barrepad, het Hellepad en de Laan van Oud Raadwijk. Dit houdt in dat het beheer gericht is op het bevorderen van de biodiversiteit en de natuur leidend is voor het bepalen van het maaitijdstip en de maaiwijze (zie hiervoor ook bijlage 2).

Flora en fauna wet

In het openbare groen wordt gewerkt volgens de gedragscode bestendig beheer van de VNG en Stadswerk. De medewerkers van de algemene dienst dienen hiervoor gecertificeerd te zijn. Met het werken volgens de gedragscode is het gegarandeerd dat de Flora en Faunawet niet overtreden wordt en soorten duurzaam behouden blijven.

Burgerparticipatie

De gemeente vindt bewonersbetrokkenheid belangrijk en stelt zich actief op om bewoners te betrekken bij het groenbeheer. Dit kan uiteenlopen van deel uitmaken van het beheer, informatieverstrekking tot inspraak bij herinrichting.

Binnen de gemeente wordt op enkele (kleine) locaties door bewoners openbaar groen onderhouden. Hierover zijn meestal mondelinge afspraken. In 2015 is een groepje bewoners gestart met een buurt(groente)tuin. De gemeente heeft hiervoor een stukje openbaar groen beschikbaar gesteld. De gemeente staat in principe open voor dit soort initiatieven.

Bij initiatieven zoals de buurttuin, maar ook het in gebruik nemen van een stukje aangrenzend openbaar groen is het belangrijk dat er duidelijke afspraken gemaakt worden. Deze afspraken (overeenkomst met kaart en plan) worden vastgelegd en door het college vastgesteld. Zij worden opgenomen in de contractenbank. De belangrijkste motivatie om gebruik toe te staan is dat de openbare functie van het groen niet verloren gaat en dat er draagvlak bij de omwonenden is.

Bij de boomgaard aan het Molenpad is na de renovatie begonnen met het opzetten van een groep vrijwilligers die in de toekomst het beheer op zich kan nemen. Op enkele locaties werken de cliënten van Swetterhage mee aan onderhoud.

Na het plaatsen van de geluidswal langs de N206 hebben buurtbewoners gezamenlijk klimop geplant een geslaagde buurtactiviteit om het houten geluidsscherm groener te maken.

Al deze initiatieven zijn belangrijk voor de betrokkenheid van de burger bij “hun” groen, het levert echter nauwelijks of geen financiële- of tijdswinst op. Het middel kan dus niet ingezet worden om bezuinigingen in het groen te faciliteren.

Snippergroen

Onder snippergroen worden kleine stukjes openbaar groen verstaan aansluitend aan particuliere tuinen die door de gemeente beheerd worden. De gemeente streeft ernaar deze stukjes groen te verkopen. Hiervoor is het nodig te onderzoeken of de kosten en baten van de inventarisatie en de organisatie van de verkoop afwegen tegen de bestaande lokale situatie. Voorkomen moet worden dat er zomaar ongevraagd openbaar groen in gebruik wordt genomen.

In gebruik nemen van snippergroen

In de loop der jaren zijn onduidelijke situaties ontstaan waarbij stukjes aangrenzend groen als bewonersparticipatie op de beheerkaart staan maar feitelijk is het openbaar groen dat door bewoners in gebruik is genomen, waarbij het groen geen openbare functie meer vervult. Het is wenselijk hierover meer duidelijkheid te realiseren en de stukjes groen, wanneer dit mogelijk is, aan de gebruikers te verkopen.

7 Groenbeheer

Gegevens

Alle gegevens per beheergroep zijn opgeslagen in het GBI beheersysteem (zie onderstaande gegevens tabel). Jaarlijks worden de veranderingen die in het groen plaatsvinden doorgevoerd in het beheersysteem. Desondanks zijn de gegevens nog niet helemaal up-to date bijvoorbeeld van de watergangen. Omdat in 2015 het maaien van de watergangen en bermen opnieuw aanbesteed worden is dit het juiste moment om ook de gegevens weer verder compleet te maken.

Beheergroep gegevens uit GBI beheersysteem, dec. 2014		
Beheergroep	Eenheid	Totaal opp.
Gazon	m2	48.541,47
Gazon intensief	m2	7.711,29
Berm 2 keer	are	1.614,06
Berm 5 keer maaien	m2	27.281,32
Berm ecologisch beheerd	m2	67.346,54
Bijzondere beplanting - rozen	m2	2.276,36
Bijzondere beplanting - vaste planten	m2	4.936,28
Bijzondere beplanting - eenjarigen in plantenbakken	m2	11,83
Plantsoen (bodembedekkende heesters)	m2	23.417,69
Plantsoen (sierheesters)	m2	4.451,69
Extensief plantsoen (bosplantsoen)	m2	63.557,68
Hagen	m1	3.492,30
Hagen Blokhagen	m2	1.207,22
Bomen in verharding	st.	616
Bomen in gras/berm	st.	2292
Bomen in beplanting	st.	1379
Bomen vellen	st.	50
Knotbomen in beplanting	st.	29
Knotbomen in gras/berm	st	963
Knotbomen in verharding	st.	50
Totaal bomen		5479

Groenkwaliteit

Het streven is om het groen op een zo hoog mogelijk kwaliteitsniveau te beheren. Op het moment is het groen in Zoeterwoude over het algemeen van een hoge kwaliteit. De groenkwaliteit wordt uitgedrukt in onderhoudsniveaus (zie onderhoudsniveaus) volgens de landelijke standaard voor onderhoudsniveaus van de CROW. Door een afname van personeel dat het groen beheerd is het nodig de beheerkwaliteit aan te passen er wordt in woonwijken op een lager niveau beheerd dan in de centra (zie hiervoor ook onderhoudsniveaus).

Het groen wordt regelmatig gesnoeid. Hierdoor is er weinig tot geen overlast door overhangende beplanting. Doordat de beplanting regelmatig geschoffeld wordt is er weinig sprake van onkruid en zwerfvuil.

Bomen worden elke 3 jaar gecontroleerd op uitwendige kenmerken van interne mechanische defecten. Met deze (visuele) inspectie voldoet de gemeente aan haar zorgplicht.

De beheermaatregelen die de gemeente Zoeterwoude hanteert om de gewenste groenkwaliteit te garanderen worden per beheergroep beschreven in de bijlage.

Sierwaarde en soortkeuze

Bij het inrichten van het groen wordt gebruik gemaakt van soorten die bijdragen aan de biodiversiteit en de sierwaarde. Zo worden de beplantingsvakken ingeplant met vaste planten en sierheesters. Waar mogelijk worden bermen en grasstroken ingezaaid met een bloemrijk mengsel, of met bloembollen. Diversiteit in beplanting en gelaagdheid is belangrijk voor de biodiversiteit en de belevingswaarde.

De intensiteit van het beheer speelt ook een belangrijke rol bij de keuze van beplanting. Er wordt vooral gekeken naar minder intensief beheer maar wel met de gewenste sierwaarde voor de betreffende locatie. Het beheer per plantvak is bij voorkeur uniform, dus geen verschillende maatregelen op een klein oppervlak.

De inrichting van de groenstructuur behoort bij te dragen aan de belevingswaarde van bewoners én een plaats te bieden voor vogels, insecten en kleine zoogdieren.

Organisatie van het beheer

Voor het beheer van beplanting en bomen is Zoeterwoude opgedeeld in drie beheergebieden, namelijk:

- Zoeterwoude Rijndijk en de Vogelweide, onderhoud; groep 'Rijndijk' (2,5 Fte).
- Zoeterwoude-Dorp en het buitengebied, onderhoud; groep 'Dorp' (2,5 Fte).
- Industrierrein Grote Polder, onderhoud wordt uitbesteed.

In de hele gemeente wordt het maaien van gazons, bermen en watergangen en het beheer van de sportvelden uitbesteed.

Beheervisie

Het (openbare) groen levert een positieve bijdrage aan de leefomgeving van mens en dier. Het is ook aantrekkelijk voor vogels, insecten, vlinders en kleine zoogdieren. Bij het beheer houden we dan ook rekening met de voorkomende dieren en waar mogelijk houden we rekening met hun verblijfplaatsen. Er worden geen bestrijdingsmiddelen of kunstmest gebruikt. Met de natuur (ecologische kringloop) als uitgangspunt is het daarom niet altijd nodig om dode takken uit bomen te snoeien waar deze geen gevaar opleveren voor voorbijgangers, en takken kunnen in rillen in het bosplantsoen blijven liggen om zo als nestplaats voor vogels te dienen.

Uitgangspunt voor gezond en sterk openbaar groen is een gezonde bodem, rijk aan bodemleven. Dit betekent dat plantenresten niet overal opgeruimd worden en afgevallen bladeren tussen de beplanting kunnen blijven liggen.

Dat neemt niet weg dat in de centra en entrees en straten met een belangrijke verbindende functie intensiever beheerd plantsoen een nette en verzorgde uitstraling heeft.

Bij het beheer werken we volgens de gedragscode Flora en fauna van Stadswerk en dragen zo bij aan soortenbescherming die volgens de Flora,- en Faunawet verplicht is.

Beheerstrategie

Bij het bepalen van de beheersstrategie zijn de waarden en functies zoals beschreven in hoofdstuk 6 leidend. Kort samengevat kan uitgegaan worden van de volgende uitgangspunten:

Uitnodigend/representatief

Het groen in de gemeente moet uitnodigend en representatief zijn, met name op de plaatsen waar veel bezoekers komen, zoals in dorpscentra en entrees. Deze locaties zijn immers het visitekaartje van de gemeente.

Ecologie

Het groen heeft een belangrijke functie voor vogels, insecten en kleine zoogdieren.

Schoon

Groen zonder zwerfafval is erg belangrijk voor een goede uitstraling van het groen in Zoeterwoude. Frequent opruimen van zwerfafval en illegale stort draagt bij aan een schone uitstraling van Zoeterwoude.

Heel

Schade of gebreken aan het groen verstoren vaak het beeld van de hele buitenruimte. Volledige plantvakken en bomen zonder gebreken zijn daarom van belang.

Veilig

Groen is voor veel mensen mooi en aansprekend, maar de veiligheid staat in veel gevallen voorop. Onveilige situaties moeten worden voorkomen of zo snel mogelijk worden opgelost.

Onderhoudsniveaus

Binnen de gemeente zijn verschillende gebieden aangewezen die duidelijk van elkaar verschillen ten opzichte van functie en uitstraling. Binnen de gemeente is differentiatie in onderhoudsniveaus aangebracht. Uitgangspunt is om op de representatieve plaatsen zoals centra en verblijfplaatsen een intensiever onderhoudsniveau toe te passen. Inherent aan een intensiever onderhoudsniveau is de inspanning die geleverd wordt om aan dit onderhoudsniveau te voldoen. We maken onderscheid tussen centrumgebieden, woonwijken, dorpsranden en buitengebied.

In Bijlage 2 is het onderhoudsniveau aan de hand van beelden verduidelijkt.

Centrumgebied

Onder centrumgebieden worden entrees, straten die een belangrijke verbindende functie hebben en de dorpskernen verstaan, zij zijn representatief voor de gemeente. Het groenbeeld in de centrumgebieden worden gevormd door sierheesters, bodembedekkers,

vaste planten, hagen, gazons en bomen, maar ook door water- en oeverplanten. De sierwaarde is hier extra belangrijk. Het onderhoudsniveau voor alle beplantingen is A (zie bijlage 2).

Woonwijken

In de woonwijken bestaat de beplanting net als in de centrum gebieden uit sierheesters, bodembedekkers, vaste planten, hagen, gazon en bomen, water- en oeverplanten. Het onderhoudsniveau voor alle beplantingen is B (zie bijlage 2).

Dorpsranden

De dorpsranden zijn gebieden met een functionele en/of visuele verbinding met het buitengebied zij worden extensief beheerd. Het beeld van een extensief beheerd groen bestaat uit struwelen al of niet met bomen, houthakkers, bomen, bloemrijk gras, kruidenrijke ruigten en water- en oeverbegroeiingen. Het extensieve groen biedt mogelijkheden voor natuurlijke ontwikkelingen.

Buitengebied

Het groen in het buitengebied bestaat vooral uit (weg) bermen, bomen en enkele hagen. In het buitengebied bevinden zich een aantal bloemrijke bermen met natuurvriendelijke oevers. Deze bermen worden ecologisch (natuur-gestuurd) beheerd, met het doel de soortenrijkdom in planten en dieren te vergroten. Voor het maaitijdstip en maaiwijze is de ontwikkeling van de natuur leidend. De bloemrijke bermen van Zoeterwoude zijn: het Zwetpad, het Molenpad, het Barrepad, het Hellepad, de Broekweg en de Laan van Oud Raadwijk.

De overige bermen worden beheerd als ruig gras, het onderhoudsniveau is C.

8 Planning en financiën

In de voorgaande hoofdstukken zijn diverse aanbevelingen gedaan, zowel op het gebied van beleid, beheer, inrichting als dienstverlening. Deze zijn verder uitgewerkt in een planning en financieel onderbouwd. In navolgende tabel worden alle actiepunten benoemd en wordt een suggestie gedaan op welke termijn deze het beste uitgevoerd kunnen worden en in hoeverre hiervoor al financiële dekking bestaat.

In de komende 5 jaar worden er gewerkt aan het uitwerken van de vragen op beleidsgebied.

Aanbevelingen voor verdere uitwerking op beleidsvlak

- Bestemming 'groen' uniform omschrijven in de omgevingsvisie.
- Gemeentelijke groenstructuur opnemen in de omgevingsvisie en het omgevingsplan.
- Waardevolle bomen inventariseren, zowel gemeentelijke als particulieren en deze opnemen in het omgevingsplan (huidige bestemmingsplan).
- Overeenkomsten burgerparticipatie, inhaalslag bestaande situaties.
- In gebruik genomen openbaar groen inventariseren/verkoppen.
- Implementatie van het werken met de gedragscode Flora en Fauna van Stadswerk..
- Inventarisatie van het snippergroen en de mogelijkheid te onderzoeken om dit te verkopen.

Financiën

Beheerbudget.

Het beheerbudget openbaar groen, bestaat uit budgetten voor het uitbesteden van werk, aanschaf van duurzame goederen en de aanschaf van plantmateriaal. Globaal is de budgetverdeling van 2015 in de jaarlijkse beheerbegroting als volgt opgenomen:

Nummer	Beheer budget	Bedrag
4036	Aankopen duurzame goederen	€ 3.340,00
4094	Overige kosten	€ 830,00
4108	Overige verbruiksgoederen	€ 25.550,00
4113	Uitbestede werkzaamheden	€ 212.530,00
4120	Huur - en leasekosten	€ 5.150,00
	Totaal	€ 249.400,00

Een deel van de maatregelen kan in het reguliere beheer worden meegenomen. In 2015 is ruim € 25.000,- beschikbaar voor de inkoop van plantmateriaal en voor kleinschalige renovaties van beplantingsvakken. Het budget voor het uitbesteden van werk wordt besteed aan beheer door derden (maaieren van bermen en watergangen, GBI databeheer e.d.). Door de meevallende aanbesteding van het maaibestek was dit budget voldoende. Dit jaar wordt het bestek opnieuw aanbesteed, er moet rekening worden gehouden met een hogere prijs, het beheer budget zal op dit punt in 2016 waarschijnlijk aangepast moeten worden.

Investeringsbudget

In het investeringsbudget voor groen is naar aanleiding van de planning per jaar € 45.000 nodig (zie planning investeringen). Dit is € 15.000,- minder dan opgenomen in de investeringsbegroting.

De maatregelen in de Burgemeesterswijk zijn reeds opgenomen in het investeringsbudget van de herinrichting en rioolvervanging. Er wordt bij deze raming ook uitgegaan van aanvullende subsidie van Holland Rijnland voor het behalen van de biodiversiteitsdoelstellingen aldaar.

De ramingen die opgenomen zijn in de planning zijn globaal bepaald.

Van belang is om de werkzaamheden af te stemmen op evt. andere projecten die op korte termijn gaan spelen op het gebied van riolering, wegbeheer of verlichting. Alvorens de investeringen voor het investeringsplan op te geven is een jaarlijks afstemmingsoverleg nodig plaatsvinden waarna groenprojecten geclusterd met andere werken in de openbare ruimte opgenomen kunnen worden in het investeringsplan. Dit bespaart aanzienlijk op de uiteindelijke uitvoering en levert uiteindelijk een betere kwaliteit op dan de werken afzonderlijk van elkaar te laten plaatsvinden.

Financiële consequenties

E.e.a. heeft als resultaat dat de jaarlijkse investeringsbegroting € 15.000,- lager uitvalt dan begroot, mits de aangevraagde subsidie wordt toegekend.

De kosten voor beheer zijn al opgenomen in de beheerbegroting.

Planning

De in de tabel genoemde maatregelen worden, voor zover financieel en praktisch haalbaar uitgevoerd in de komende 5 jaar. Zie hiervoor de planning.

9 Bijlagen

Bijlage 1: Groenstructuur van Zoeterwoude, kaart

Bijlage 2: Beheermaatregelen

Het beheer van de verschillende beheergroepen worden meestal volgens een bepaalde frequentie beheerd (zie tabel). In de gemeente beheren we ook bloemrijke bermen en twee hoogstamboomgaarden, zie hiervoor ook onderstaande beheerplannen.

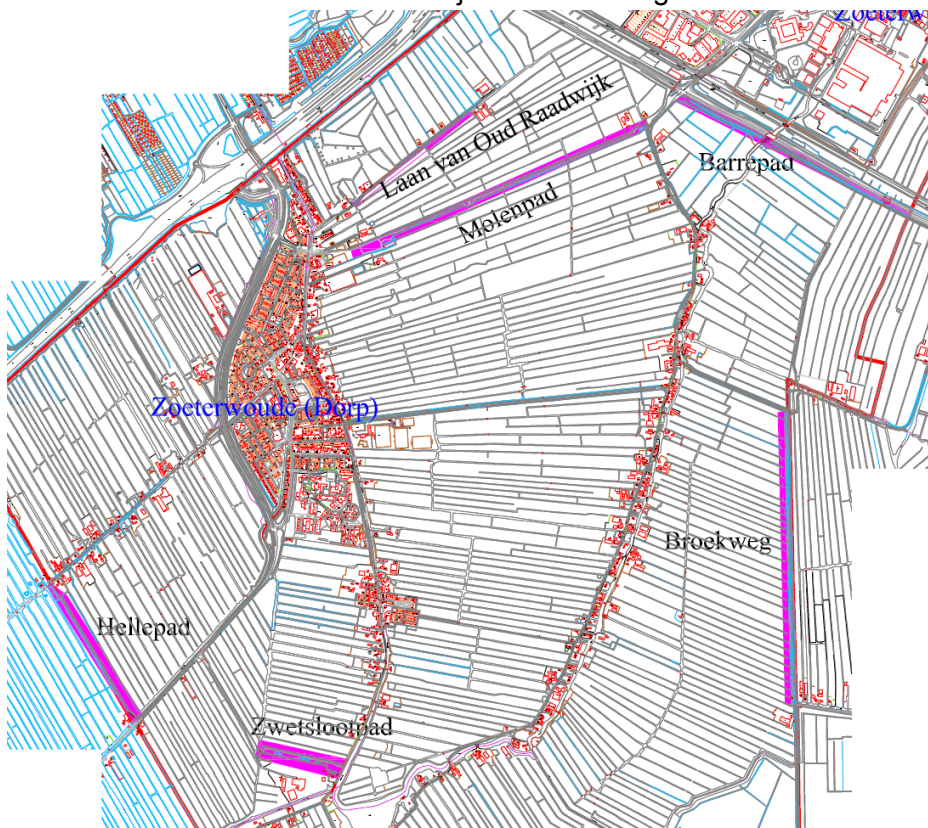
Ecologische beheer van bermen

De bloemrijke bermen (zie kaart) in het buitengebied worden ecologisch beheerd. Ecologisch maaien maaien is een natuurvriendelijke manier van groenbeheer, waarbij de ontwikkeling van de vegetatie de maaidatum bepaald. Doorgaans houden wij als vuistregel aan dat de margrietten uitgebloeid moeten zijn voordat er voor de eerste keer gemaaid kan worden. Meestal wordt er 2 keer per groeiseizoen gemaaid, hoewel de staat van het terrein (nat) of de vegetatieontwikkeling een reden kan zijn om maar 1 keer te maaien.

Wanneer er een teveel aan akkerdistel, zuring of jakobskruid in de berm groeit wordt dit weggemaaid om zo overlast voor aanpalende weilanden te verminderen.

Bij een ecologisch maaibeheer wordt bij een maaibeurt niet de gehele oppervlakte gelijkmatig bewerkt. Er blijven altijd delen overstaan, die bij een volgende maaibeurt kunnen worden meegenomen. In het veld moet degene die maait rekening houden met de vegetatieontwikkeling, de soortensamenstelling, de bloei- en zaadzetperiodes. Het maaisel wordt na drie dagen drogen gehooid en opgeraapt. Het hooi wordt waar mogelijk (in het boeren bedrijf) gebruikt.

De vegetatie ontwikkeling wordt regelmatig door vrijwilligers geïnventariseerd, deze gegevens worden gebruikt om het beheer bij te sturen. Het beheer van een bloemrijke berm is dus maatwerk. In de gemeente wordt een deel van deze bermen door agrariërs beheerd. Zij houden de ontwikkeling van de berm nauwkeurig in de gaten, maaien tussendoor het teveel aan distels uit. Het voordeel van op deze manier werken is dat het hooi boerenbedrijven zelf wordt gebruikt.



Figuur 20: Bloemrijke bermen van Zoeterwoude

Beheer hoogstamvruchtbomen

De gemeente bezit twee hoogstamboomgaarden, een aan het Molenpad en één bij het Recreatief Transferium. Beide boomgaarden worden beheerd door een groep vrijwilligers die nog begeleid worden door een vakman om hen de fijne kneepjes van het snoeien van hoogstamfruit bij te brengen. Voor beide boomgaarden is een meer gedetailleerd beheerplan gemaakt.

Maatregelen

Vormsnoei aan de jonge bomen wordt jaarlijks in de maanden januari/februari uitgevoerd. Het gaat de eerste 8 jaar vooral om de gesteltakken goed te laten uitgroeien, met de gewenste vertakkingen. Een hoogstamvruchtbom moet daar zijn hele leven mee doen, dus de opbouwfase is daarbij essentieel.

Daarna wordt overgegaan op reguliere snoei in januari/februari. De boomgaard wordt jaarlijks bijgehouden maar het is niet meer nodig om elk jaar elke boom te snoeien. De vruchtbom is dan volwassen, draagt vrucht en groeit nog steeds door. De verder uitgroei wordt begeleid en door verjongingssnoei worden de vruchttakken vernieuwt.

Alle bomen dienen tijdens het groeiseizoen te worden gecontroleerd op het ontstaan van ziekten. Er kan dan tijdig ingegrepen worden, bijvoorbeeld door met zomersnoei de aantastingen tijdig te verwijderen. Voor een goede groei en vitaliteit dient er 1 x in de 3 tot 5 jaar een bemesting rond de stam van de boom te worden uitgevoerd. Dat kan met een kruiwagen verteerde koemest per boom of korrels in de winter.

Beheer ondergewas

Bij de jonge aanplant wordt een aantal jaren de boomspiegel gras- en onkruidvrij gehouden, bijvoorbeeld met houtsnippers of mulch. Het ondergewas bestaat uit een grasvegetatie met slechts enkele kruiden. Deze kan het best worden beheerd door enkele malen per jaar te maaien en het gras af te voeren. Bij het maaien is het voorkomen van maaischade aan de bomen essentieel.

Openstelling en informatie voor publiek

De boomgaard is een openbare boomgaard, vrij toegankelijk voor buurtbewoners.

Maatregelen per beheersoort

Beheersoort (maatregel pakket)	Freq. Per jaar	Perc.	Eenheid	Totaal opp.
Gazon			m2	48.541,47
Maaien gazon	20	95,0%		
Bijmaaien graskanten (Obstakels)	5	5,0%		
Papierprikken	5	10,0%		
Herstel grasmatt/gazon	1	3,0%		
Bladblazen gazon	2	50,0%		
Kantsteken verharding.mch. + verz en laden bemesten	1	10,0%		
	1	75,0%		
Gazon intensief			m2	7.711,29
Maaien gazon	30	95,0%		
Bijmaaien graskanten (Obstakels)	5	5,0%		
Papierprikken	5	10,0%		
Herstel grasmatt/gazon	1	3,0%		
Bladblazen gazon	2	10,0%		
Berm 2 keer			m2	161.406,42
Maaien	2	75,0%		
bijmaaien bermen (Obstakels)	2	30,0%		
verzamelen + afvoeren	2	75,0%		
Papierprikken	2	10,0%		
Herstel grasmatt/gazon	1	1,0%		
Graskanten steken langs verharding	2	1,0%		
Berm 5 keer maaien			m2	27.281,32
Maaien/klepelen	5	95,0%		
bijmaaien bermen (Obstakels)	2	30,0%		
verzamelen + afvoeren	5	100,0%		
Papierprikken	2	100,0%		
Herstel grasmatt/gazon	1	1,0%		
Graskanten steken langs verharding	2	1,0%		
Berm ecologisch beheerd			m2	67.346,54
Maaien	2	95,0%		
bijmaaien bermen (Obstakels)	2	30,0%		
Schudden 2 assige trekker	2	100,0%		
verzamelen + afvoeren	2	100,0%		
Papierprikken	2	100,0%		
Bijzondere beplanting - rozen			m2	5.034,37
Snoei (terugzetten) Heesters + verz + versn.	0,3	95,0%		
Snoei voorjaarssnoei	1	50,0%		
Snoei najaarssnoei	1	50,0%		
Schoffelen +verz. + laden	5	100,0%		
Papierprikken	3	1,0%		
Bladharken rand bepl. + verz.+lad	2	5,0%		
Bladblazen rand + verz + lad	2	9,0%		
Inboeten rozen	1	1,0%		
Bijzondere beplanting - vaste planten			m2	5.351,42
Snoei (terugzetten/mulchmaaien)	1	100,0%		
Snoei overh. Groen langs paden + verz. +afv.	1	20,0%		

Schoffelen onkruid uittrekken +verz. + laden	5	30,0%	
Papierprikken	3	1,0%	
Inboeten vaste planten	1	10,0%	
Bijzondere beplanting - eenjarigen in plantenbakken			m2 134,63
Planten (inboeten) Eenjarigen	2	100,0%	
watergeven	5	100,0%	
Plantsoen (bodembedekkende heesters)			m2 28.563,45
Snoei (terugzetten) Heesters + verz + versn.	0,2	85,0%	
Snoei overh. Groen langs paden + verz. +afv.	3	15,0%	
Schoffelen +verz. + laden	5	20,0%	
Papierprikken	3	1,0%	
Bladharken rand bepl. + verz.+lad	2	10,0%	
Bladblazen rand + verz + lad	2	50,0%	
Inboeten Heesters	1	1,0%	
Plantsoen (sierheesters)			m2 4.192,29
Snoei (terugzetten) Heesters + verz + versn.	0,2	100,0%	
Snoei overh. Groen langs paden + verz. +afv.	2	15,0%	
Schoffelen +verz. + laden	5	30,0%	
Papierprikken	3	1,0%	
Bladharken rand bepl. + verz.+lad	2	1,0%	
Bladblazen rand + verz + lad	2	9,0%	
Inboeten Heesters	1	2,0%	
Extensief plantsoen (bosplantsoen)			m2 68.069,83
Snoei (terugzetten) Heesters + verz + versn.	0,25	50,0%	
Snoei overh. Groen langs paden + verz. +afv.	1	10,0%	
uitmaaieren met bosmaaier	2	10,0%	
Papierprikken	2	1,0%	
verzamelen weinig grof vuil	5	1,0%	
Hagen			m1 3.472,99
Knippen haag 3 zijdig (0,5 m1 breed)	2	100,0%	
Schoff. Haagvoet +verz +lad	3	50,0%	
Papierprikken	3	1,0%	
Inboeten haag	1	1,0%	
Hagen Blokhagen			m2 559,23
Knippen haag 3 zijdig (0,5 m1 breed)	2	100,0%	
Schoff. Haagvoet +verz +lad	3	50,0%	
Papierprikken	3	1,0%	
Inboeten haag	1	1,0%	
Bomen in verharding			st. 616
Controleren boom	0,03	50,00%	
VTA controle	1	50,00%	
Snoei alle fasen, handmatig + verzamelen + versnipperen	1	20,00%	
Verwijderen stamopschot	1	10,00%	
Verwijderen wortelopschot	1	10,00%	
Schoffelen boomspiegel + verzamelen + afvoeren	8	30,00%	
Groeiplaatsverbetering	0,2	0,50%	
Papierprikken	5	1,00%	
Bestrijding ziekten en plagen	1	0,25%	
Inboeten boom	1	1,00%	
Watergeven inboet boom	8	1,00%	
Verwijderen boompaal + boomband	1	1,00%	

Bomen in gras/berm		st.	2292
Controleren boom	0,03	50,00%	
VTA controle	1	50,00%	
Snoei alle fasen, handmatig + verzamelen + versnipperen	1	20,00%	
Verwijderen stamopschot	1	1,00%	
Verwijderen wortelopschot	1	1,00%	
Bijmaai/scoffelen rondom bomen	2	100,00%	
Papierprikken	5	1,00%	
Bestrijding ziekten en plagen	1	0,25%	
Inboeten boom	1	1,00%	
Watergeven inboet boom	8	1,00%	
Verwijderen boompaal + boomband	1	1,00%	
Bomen in beplanting		st.	1379
Controleren boom	0,03	50,00%	
VTA controle	1	50,00%	
Snoei alle fasen, handmatig + verzamelen + versnipperen	1	20,00%	
Verwijderen stamopschot	1	1,00%	
Verwijderen wortelopschot	1	1,00%	
Bestrijding ziekten en plagen	1	0,25%	
Inboeten boom	1	1,00%	
Watergeven inboet boom	8	1,00%	
Verwijderen boompaal + boomband	1	1,00%	
Bomen vellen		st.	50
vellen boom	1	100,00%	
versnipperen en afvoeren snoeiafval	1	100,00%	
Stobben verwijderen	1	0,00%	
Knotbomen in beplanting		st.	29
VTA controle	1	50,00%	
Snoei 2 jaarlijks, handmatig + verzamelen + versnipperen	0,33	100,00%	
Verwijderen stamopschot	1	1,00%	
Knotbomen in gras/berm		st	963
VTA controle	1	50,00%	
Snoei 2 jaarlijks, handmatig + verzamelen + versnipperen	0,33	100,00%	
Bijmaaien rondom bomen	2	30,00%	
Verwijderen stamopschot	1	50,00%	
Knotbomen in verharding		st.	50
VTA controle	1	50,00%	
Snoei 2 jaarlijks, handmatig + verzamelen + versnipperen	0,33	100,00%	
Schoffelen boomspiegel + verzamelen + afvoeren	8	95,00%	
Papierprikken	5	1,00%	
Verwijderen stamopschot	1	50,00%	
Totaal aantal bomen			5479

Meetlatten beeldkwaliteit

Bijlage 3: Uitwerking overlast bomen

In hoofdstuk 6.1.2 is beschreven dat bij een kapaanvraag voor een gemeenteboom als gevolg van individuele overlast, het “nee, ten zij principe gehanteerd”. Vaak bestaat de overlast slechts uit enkele weken per jaar, of is er angst door onwetendheid. Sleutelwoord in de gehele overlastproblematiek is preventie voorlichting. Ook als de klachten niet worden gehonoreerd, omdat het algemeen belang van de boom groter wordt geacht dan de individueel ervaren overlast, heeft de burger recht op uitleg. De onderstaande tekst biedt een handreiking om het niet-wegnemen van overlast naar de burger uit te leggen.

Wortelopdruk

Een hobbelige stoep is vervelend, vooral voor rolstoelers, of mindervaliden. Wie in een bos gaat wandelen valt letterlijk en figuurlijk niet over oneffenheden. Vaak kan, als de mensen opletten, om de hobbel heen gelopen worden, of kan de gemeente door plaatselijke ophoging van de stoep ervoor zorgen dat de tegels weer vast liggen. Deze oplossing zal wel gecombineerd moeten worden met groeiplaatsverbetering omdat de boom anders meteen weer oppervlakkige wortels gaat vormen. Waar dat niet kan, zal een oplossing gevonden moeten worden voor mindervaliden en rolstoelgebruikers.

Bessen, Bladval, vruchten

Vaak is de overlast hiervan maar enkele weken. De vruchten zijn meestal niet zo zwaar dat ze enorme schade veroorzaken. Het vallen van besjes, blaadjes en vruchtjes is een natuurlijk proces. Elke boom laat in bepaalde jaargetijden bessen, blad of vruchten vallen. De enige oplossing is geen boom meer aan te planten. Afgevraagd moet worden of deze “tijdelijke” overlast op weegt tegen de verschillende waarden van de boom (beeldbepalende waarde, waarde voor de leefbaarheid, ecologische waarde enz.)

Schaduw

De meeste bomen zijn ideaal als zelfregulerend zonnescherm. 's Winters laten de bomen licht door omdat ze geen blad hebben, zomers werken ze als zonnescherm. Alleen op een regenachtige dag kan het extra donker zijn. Zelfs in de maanden dat de bomen blad hebben, dus schaduw, verandert de stand van de zon regelmatig en verschuiven de schaduwen. Overlast kan eenvoudig weggenomen worden door het snoeien van overhangende takken. Kandelaberen van bomen is ook een oplossing, maar neemt de nodige risico's met zich mee. Als de boom normaal reageert door weer massaal uit te lopen heeft de beheerder veel werk aan het steeds opnieuw te kandelaberen. Ook bestaat de kans op inrotten van de wonden waardoor de boom verzwakt. Vanwege de negatieve effecten passen wij deze maatregel in principe niet toe.

In geval van klachten door overhangende takken en takken die tegen gevels aanschuren e.d., wordt de overlast in principe in de jaarlijkse snoeironde (december/januari) weggenomen.

Bomen en zonnepanelen

Het gebruik van zonnepanelen door particulieren is de laatste jaren toegenomen, zeker nu wij als gemeente subsidie aanbieden voor het plaatsen van zonnepanelen komen er regelmatig verzoeken voor het kappen van bomen binnen bij de gemeente.

De gemeente hecht grote waarde aan de verduurzaming van de energievoorziening, tegelijkertijd hecht de gemeente ook waarde aan de groen- en boomstructuur in de gemeente. Uitgangspunt is daarom dat er geen bomen gekapt worden om de plaatsing van zonnepanelen te faciliteren.

De gemeente onderscheidt 3 situaties, namelijk bestaande situaties, nieuwbouw locaties en herinrichting van de openbare ruimte. Bij de laatste twee situaties wordt in het inrichtingsplan rekening gehouden met de bezonning van daken, hier geldt de regel “de juiste boom op de juiste plaats”. Bij bestaande situaties waarbij we uitgaan van een reeds ingerichte openbare ruimte met een bestaand bomenbestand prevaleert de boom.

Allergieën

Hooikoorts is een vervelend probleem. Vaak krijgt de boom in de straat de schuld. Iedere boomsoort heeft zijn eigen specifieke bloeitijd en de meeste patiënten zijn niet allergisch voor alle bomen, maar voor een groep of soort. Daardoor zijn mensen geen maanden, maar enkele weken ziek. Als een boomsoort eenmaal bloeit zit de lucht overal vol pollen van die soort. Pollen worden honderden kilometers ver door de wind verspreid. Stuifmeel uit bijvoorbeeld Scandinavië komt vaak in Nederland terecht. Het omzagen van de boom voor het huis helpt de patiënt op geen enkele manier, want die ene boom heeft maar een minimaal aandeel in de totale hoeveelheid stuifmeel in de lucht.

Honingdauw en roetdauw

Honingdauw met of zonder roetdauwschimmel maakt weliswaar alles onder de boom vies, maar richt voor zover bekend geen schade aan. De plakkerigheid kan overal afgewassen worden, dus schade aan autolak is tot dusverre niet bewezen. De overlast duurt in een gemiddelde zomer niet meer dan drie maanden (half juni tot half september). In de overige drie maanden dat bomen bladeren hebben zijn de luizen veel minder actief.

Bijlage 4: Programma van eisen van de afdeling Ruimtelijk Beheer

3 Groenvoorzieningen

Bij de inrichting van de openbare ruimte is een aantal groentypen te onderscheiden:

- ❖ Bomen
- ❖ Heesters
- ❖ Hagen
- ❖ Gras
- ❖ Sierplantsoen
- ❖ Oevers en waterkanten

3.1 Algemene uitgangspunten

- ❖ Het groen moet aansluiten op en passen binnen de aanwezige groenstructuurplannen van Zoeterwoude en op de ruimtelijke en ecologische structuren.
- ❖ Groenvoorzieningen dienen te voldoen aan de eisen die gesteld worden in het kader van de Flora- en Faunawet.
- ❖ Zorg voor een netwerk van gedifferentieerde groene elementen die op elkaar aansluiten.
- ❖ Bij het ontwerpen van groenvakken dient rekening te worden gehouden met de meest logische doorlooptroutes, om het ontstaan van 'olifantspaadjes' en ongewenst gebruik van hekwerken tegen te gaan.
- ❖ De grens tussen openbaar en niet-openbaar gebied moet in het ontwerp duidelijk zichtbaar gemaakt worden, om onduidelijkheid in het beheer na de oplevering te voorkomen.
- ❖ Particulier eigendom bij voorkeur niet direct aan openbaar groen laten grenzen i.v.m. kans op illegale ingebruikname door bewoners. Hierbij kan gedacht worden aan het aanleggen van een pad of een duidelijke en duurzame afscheiding.
- ❖ Geen aansluitingen creëren tussen plantsoenonderdelen met grote en duidelijk verschillend onderhoudsniveau. Bijvoorbeeld: geen bermvegetatie langs sierplantsoen (rozen, sierheesters etc.).
- ❖ Rekening houden met bezonning en belichting van gebouwen, particuliere tuinen en speelplaatsen en onderliggend groen (vermijd zo veel mogelijk schaduwoverlast voor bewoners en gebruikers).
- ❖ Bij voorkeur geen plantvakken aan de noordzijde van gebouwen i.v.m. bezonning.
- ❖ Geen 'snippergroen' toepassen, kleine groenstroken zijn onderhoudsintensief en slijtagegevoelig.
- ❖ Een talud mag nooit steiler worden dan 1:3, in verband met het uitspoelen van de grond en de beheerbaarheid van de beplanting. Wanneer voor een bepaald beheertype een steiler talud noodzakelijk is, dient dit besproken te worden met de afdeling Ruimtelijk Beheer van de gemeente Zoeterwoude.

3.2 Technische uitgangspunten

- ❖ Alle te onderhouden voorzieningen (gras, beplantingen, etc) dienen goed bereikbaar te zijn voor machines en voertuigen.
- ❖ Wanneer de aanwezige teelgrond (her)gebruikt wordt, moet deze voldoen aan de eisen, zoals omschreven in de meest recente Standaard RAW Bepalingen, uitgave van de CROW.
- ❖ In het ontwerpstadium moet al rekening worden gehouden met voldoende werkruimte, zodat onderhoud aan het groen veilig kan gebeuren en het plaatsen van afzettingen tot een minimum beperkt kan worden.
- ❖ Plantgaten voor bomen in gras, beplanting en verharding voorzien van bomengrond (voedselrijke zwarte grond, voorzien van analyse gegevens).
- ❖ De bovenste laag van plantgaten ten behoeve van nieuwe bomen in verharding voorzien van een laag bomenzand of bomengranulaat ter dikte van de laag funderingszand onder de bestrating.
- ❖ Bomenzand aanbrengen overeenkomstig de Standaard RAW Bepalingen 2010.
- ❖ Voorkom dat pekelwater in boomspiegels kan lopen.

3.3 Soortkeuze

- ❖ Gebruik plantmateriaal dat past bij de lokale omstandigheden qua grondsoort, functie, lichttoetreding en gebruik.
- ❖ In de omgeving van speelplekken geen giftige planten toepassen.
- ❖ Langs wegen en fietspaden in verband met gladheidbestrijding soorten kiezen die goed bestand zijn tegen invloed van strooizout.
- ❖ Bij beplanting met rozen uitsluitend doorbloeiende heesterrozen op eigen wortel toepassen.
- ❖ Jaarlijks "scheren" van de beplanting moet voorkomen worden.

3.4 Materiaalkeuze

- ❖ Houd met het aanbrengen van zwarte grond rekening met de functie en het latere beheer.
- ❖ Gebruik kwalitatief hoogwaardig plantmateriaal. In de ontwerpfase aangeven welk type beplanting waar wordt geplant.

3.5 Specifieke uitgangspunten

3.5.1 Nieuwe bomen

- ❖ Bomen in rijen worden direct op de definitieve afstand geplaatst.
- ❖ Bomen in het midden van de boomspiegel planten.
- ❖ Vorm- en leibomen worden in principe niet toegepast (uitzonderingen op bijzondere locaties).
- ❖ Knotbomen alleen toepassen als er een duidelijke relatie is met het omringende landschap.
- ❖ Bij de boomkeuze moet aandacht worden besteed aan een evenwichtige verdeling van soorten.
- ❖ Bij het planten van bomen tussen haakse parkeervakken moet een ruimte ter grootte van de benodigde boomspiegel rondom de stam vrijgehouden worden om stamschade tijdens parkeren te voorkomen (zie voor de maat van de boomspiegel de onderstaande tabel).
- ❖ Bomen bij parkeervakken voorzien van een permanente boombescherming.
- ❖ Boomspiegels waar mogelijk beplanten met vaste planten.
- ❖ Wanneer een plantvak te smal is voor bomen met een onderbeplanting van heesters, moet gekozen worden voor één van de twee beplantingstypen. Zie voor de minimale breedte van een plantvak het desbetreffende groentype.
- ❖ Niet elke boom groeit goed in verharding of is geschikt voor toepassing in het openbaar groen. Afdeling Ruimtelijk Beheer bepaalt of een boom geschikt is.
- ❖ Binnen het plangebied moet minimaal 50% van de gekapte bomen gecompenseerd worden.
- ❖ Bomen zo ver mogelijk uit de rijweg planten i.v.m. aanrijdings- en strooizoutschade.
- ❖ De afstand tussen de stam van een boom en een draaicirkel (van vrachtwagens) dient min. 0,5 x de kroon diameter bij volle wasdom te bedragen.
- ❖ Bomen bij voorkeur situeren in gras of in voldoende grote vakken met beplanting.
- ❖ Bij situering van bomen in verharding liefst geen gebruik maken van boomroosters.
- ❖ In doorgaande boomstructuren geen boomsoorten toepassen die extra gevoelig zijn gebleken voor heersende ziekten, zoals bacterievuur, iepziekte, watermerkziekte en kastanjeziekte. Buiten deze structuren kiezen voor de meest resistente soorten en cultuurvariëteiten.
- ❖ In of boven verhardingen (en watergangen) geen boomsoorten toepassen die problemen opleveren voor bewoners en gebruikers van de openbare ruimte, zoals bijvoorbeeld druipen van lindes, vruchten van sierappels, eikenprocessie rups etc.
- ❖ De locatie van bomen bepalen het plezier van bewoners; plaats bomen op logische locaties zodat de doorgang van het voetgangers verkeer niet wordt belemmerd en er zo minmogelijk overlast door het wegnemen van licht plaatsvindt.
- ❖ Minimale benodigde bovengrondse groeirimte voor bomen (in meters):

Situatie:	Gemeten vanaf:	Boom 1 ^e grootte	Boom 2 ^e grootte	Boom 3 ^e grootte	Opmerkingen
Hoogte volwassen boom	maaiveld	> 15	8-15	< 8	
Tussen bomen onderling	midden stam	12-15	8-12	6-8	
Tot gevels	midden stam	8	5	4	
Tot kruispunten/uitritten	midden stam	5	3	2,5	

Tot lichtmasten	midden stam	8	5	4	afhankelijk van armatuur
Tot ondergrondse afvalcontainers	midden stam	8	6	4	
Wijkontsluitingswegen	midden stam	3	niet toepassen	niet toepassen	vrij zicht
Overige wegen	midden stam	1,25	1,25	1,25	vrij zicht

- ❖ Minimale benodigde ondergrondse groeiruimte voor bomen (in meters):

Situatie:	Gemeten vanaf:	Boom 1 ^e grootte	Boom 2 ^e grootte	Boom 3 ^e grootte
Tot kabels en leidingen (met mantelbuis)	midden stam tot zijkant buis/leidingstraat	1,5	1,0	0,8
Tot kabels, leidingen en huisaansluitingen	midden stam tot zijkant buis/leidingstraat	2,5	2,0	1,5
Tot rioleringen	midden stam tot zijkant buis	3,5	3,0	3

- ❖ Minimale overige eisen standplaats (in meters):

Situatie:	Boom 1e grootte	Boom 2e grootte	Boom 3e grootte
Afmeting boomspiegel	1,2 x 1,2	0,9 x 0,9	0,9 x 0,9
Doorwortelbare ruimte	20 m ³	9 m ³	6 m ³

3.5.2 Bestaande bomen

- ❖ In het plangebied moeten zo veel mogelijk bomen worden gespaard.
- ❖ Streven naar handhaving van te sparen bomen op hun huidige standplaats. De volgorde die daarbij aangehouden wordt is: sparen, verplanten en pas in het uiterste geval kappen.
- ❖ Geen kabels en leidingen aanbrengen binnen de kroonprojectie van te sparen bomen.
- ❖ De tien regels voor de bescherming van bomen op bouwlocaties is altijd van toepassing.
- ❖ De tien regels moet op ieder kantoor op het bouwterrein bij de voorbereiding, de directie, de kantine en de vergaderzaal zichtbaar zijn opgehangen.
- ❖ Indien er werkzaamheden binnen de kroonprojectie van te sparen bomen moeten worden uitgevoerd, is schriftelijke toestemming van de gemeente Zoeterwoude nodig.
- ❖ De te sparen bomen op het bouwterrein moeten voor de start van de werkzaamheden worden beschermd met vaste bouwhekken op een afstand van de stam als voorgeschreven en op tekening is vastgelegd.
- ❖ Wanneer tijdens de werkzaamheden een boom beschadigd wordt die gehandhaafd had moeten blijven, dan wordt de grootte van het schadebedrag bepaald met behulp van de rekenmethode volgens 'Richtlijnen NVTB'. Dit is een rekenmethode die door boomtaxateurs wordt gebruikt om de waarde van een boom in een geldbedrag uit te drukken. De veroorzaker van de schade is verantwoordelijk voor alle hieruit voortvloeiende kosten.
- ❖ De grondwaterstand bij de te handhaven bomen mag niet worden gewijzigd tijdens het bouwproces. Aanbrengen van bronbemaling wordt vooraf aan de gemeente Zoeterwoude gemeld waarbij de noodzakelijke maatregelen om bomen te sparen worden afgesproken.
- ❖ Bouwroutes onder de kroon door voorkomen.
- ❖ Snoeiwerkzaamheden uitvoeren na overleg met de afdeling Ruimtelijk Beheer van de gemeente Zoeterwoude.

3.5.3 Heesters

- ❖ Een solitaire heester moet uitgegroeid minimaal 2 maal zo hoog zijn als de vakbeplanting.
- ❖ Solitaire heesters en heestergroepen moeten minimaal 1,5 keer de plantafstand van de volwassen heester uit de rand van het vak komen. Heester beplanting rekening houden met volwassen grootte. De takken van een volwassen heester mogen max. tot 30 cm aan het eind van het plantvak komen. Scheren van beplanting moet worden voorkomen

- ❖ Bomen niet te dicht bij de rand van het plantvak planten.
- ❖ Minimale afmeting voor heestervakken (in meters):

Situatie:	Minimale breedte vak:	Minimale oppervlak van het vak:
Vak zonder solitaire bomen of heester	3x de plantafstand van de vakbeplanting, met een minimum van 2 meter.	10 m ²
Vak met solitaire bomen of heesters	5x de plantafstand van de vakbeplanting, met een minimum van 5 meter.	50 m ²
Heestergroepen	5x de plantafstand van de vakbeplanting, met een minimum van 7 meter.	100 m ²

3.5.4 *Struweel*

- ❖ De minimale breedte van struweel (bosplantsoen) is 10 meter en de minimale oppervlakte is 100 m²

3.5.5 *Grasvelden*

- ❖ Gras dient gemaaid te kunnen worden met gangbaar gebruikte machines, aangezien handmatig maaien geen optie is.

3.5.6 *Gazon*

- ❖ Het talud mag niet steiler zijn dan 1:5 in verband met beschadiging van de zoden tijdens het maaien.
- ❖ De minimale oppervlakte van gazon is ca. 40 m².
- ❖ De breedte van een gazon moet minimaal 2,00 m zijn (de breedte van een cirkelmaaier).
- ❖ De afstand tussen twee obstakels moet groter zijn dan 2,00 m (de breedte van een cirkelmaaier).

3.5.7 *Bermen en grasstroken*

- ❖ Het talud mag niet steiler zijn dan 1:3, of in overleg met afdeling Ruimtelijk Beheer van de gemeente Zoeterwoude een oplossing zoeken.
- ❖ Minimale oppervlakte is ca. 500 m².
- ❖ Voor het is zaaien zijn standaardmengsels samengesteld die geschikt zijn voor de Zoeterwoudse situatie, afhankelijk van het maaitijdstip, grondsoort en locatie.
- ❖ De breedte van een grasstrook moet minimaal 1,30 m zijn (de breedte van een vingerbalk).
- ❖ De afstand tussen twee obstakels (paaltjes, bomen) moet groter zijn dan 1,30 m (de breedte van een vingerbalk).

3.5.8 *Hagen*

- ❖ Geschoren hagen alleen toepassen op bijzondere plekken als vormgevend element wanneer er voldoende ruimte is.
- ❖ Geschoren hagen rondom parkeervakken op ten minste 1,5 meter uit de zijkant en 1 meter uit de kopse kant van het parkeervak plaatsen, om beschadiging van de haag te voorkomen.
- ❖ Geschoren hagen niet toepassen in combinatie met een hek, aangezien dit het beheer bemoeilijkt. De combinatie van een hek met een met een losse haag is wel mogelijk.
- ❖ Voorzieningen die worden toegepast om beschadigingen van de haag tegen te gaan, mogen het beheer van de haag niet bemoeilijken.
- ❖ Hagen als afscheiding rond tuinen niet toepassen als de haag geheel of gedeeltelijk in eigendom of beheer bij de gemeente komt.

3.5.9 *Sierplantsoen*

- ❖ Sierplantsoen, zoals polyantharozen, perken met éénjarigen of bollen alleen op bijzondere locaties toepassen.
- ❖ Vaste planten kunnen breed in de gemeente plantsoenen toegepast worden. Vooral toepassen op locaties waar sier gewenst is maar geen extra beheer kosten is.
- ❖ Klimplanten alleen op losstaande elementen en bijzondere plekken toepassen om overgroeiing van particuliere eigendommen te voorkomen.
- ❖ Losse bakken met beplanting bij voorkeur niet toepassen.

3.6 Erfafscheidingen

- ❖ Bij groene erfafscheidingen op eigen grond ligt het beheer aan de kant van de openbare ruimte niet bij de gemeente Zoeterwoude.
- ❖ Een groene erfafscheiding moet op minimaal 75 cm. van de erfgrrens worden geplant, om in de toekomst problemen met overhangende takken te voorkomen.

Uit Programma van eisen van de afdeling Ruimtelijk Beheer

Bijlage 5: Inventarisatie van de bestemming groen

en de regels voor groen in de vigerende bestemmingsplannen van Zoeterwoude

Bestemmingsplan	Vastgesteld	Beschrijving bestemming groen
Bloemenweide Noord, fase 1, Emmaus e.o.	2015-01-29	<p>Artikel 3 Groen</p> <p>3.1 Bestemmingsomschrijving</p> <p>De voor 'Groen' aangewezen gronden zijn bestemd voor:</p> <ul style="list-style-type: none"> a. groen, water, speelvoorzieningen en voet- en fietspaden; b. nutsvoorzieningen; c. ter plaatse van de aanduiding 'specifieke vorm van verkeer - 1' verblijfsgebied met een functie voor verblijf, verplaatsing, parkeren en gebruik ten dienste van de aangrenzende bestemmingen; d. bij deze bestemming behorende voorzieningen zoals natuurvriendelijke oevers, ontsluitingswegen en kunstwerken. <p>3.2 Bouwregels</p> <p>Op deze gronden mag worden gebouwd en gelden de volgende regels:</p> <ul style="list-style-type: none"> a. op deze gronden worden uitsluitend bouwwerken, geen gebouwen en geen overkappingen zijnde, gebouwd; b. voor wat betreft de bouwhoogte van bouwwerken, geen gebouwen zijnde, geldt het bepaalde in artikel 13.2.
Bedrijfsverplaatsing loonbedrijf Van Meurs	2014-12-18	n.v.t
Meerburgerpolder Noord 2014	2014-10-22	<p>Artikel 5 Groen</p> <p>5.1 Bestemmingsomschrijving</p> <p>De voor 'Groen' aangewezen gronden zijn bestemd voor:</p> <ul style="list-style-type: none"> a. groen, water en waterhuishoudkundige voorzieningen, speelvoorzieningen en voet- en fietspaden; b. nutsvoorzieningen; c. ontsluitingswegen ten behoeve van de onder a, b en d vermelde functies en voorzieningen; d. ter plaatse van de aanduiding 'bijgebouwen': tevens bij woonschepen behorende bijgebouwen. <p>5.2 Bouwregels</p> <p>Op deze gronden mag worden gebouwd en gelden de volgende</p>

		<p>regels:</p> <ul style="list-style-type: none"> a. op deze gronden worden uitsluitend bouwwerken, geen gebouwen en geen overkappingen zijnde, gebouwd; b. in afwijking van het bepaalde onder a is ter plaatse van de aanduiding 'bijgebouwen' per woonschip één bijgebouw toegestaan met een oppervlakte van ten hoogste 10 m² en een bouwhoogte van ten hoogste 3 m; c. de bouwhoogte van overige bouwwerken, geen gebouwen zijnde, bedraagt ten hoogste 3 m.
Elfenbaan 2014	2014-02-27	<p>Artikel 3 Natuur</p> <p>3.1 Bestemmingsomschrijving</p> <p>De voor 'Natuur' aangewezen gronden zijn bestemd voor:</p> <ul style="list-style-type: none"> a. behoud, herstel en ontwikkeling van een ecologische verbindingzone; <p>alsmede voor:</p> <ul style="list-style-type: none"> b. groen, water en nutsvoorzieningen; c. paden, in- en uitritten; <p>met dien verstande dat:</p> <ul style="list-style-type: none"> d. tevens het bepaalde in artikel 4 van toepassing is voorzover deze gronden mede zijn bestemd voor 'Leiding'; e. tevens plaats artikel 5 van deze planregels moet worden toegepast, voorzover deze gronden mede zijn bestemd voor 'Waarde - Archeologie'; f. tevens het bepaalde in artikel 6 van toepassing is voorzover deze gronden mede zijn bestemd voor 'Waterstaat - Waterkering'. <p>3.2 Bouwregels</p> <p>Voor het bouwen gelden de volgende regels:</p> <p>Op de voor 'Natuur' aangewezen gronden zijn uitsluitend overige bouwwerken toegestaan, met een bouwhoogte van maximaal 2 meter.</p>
Boerderij 't Geertje	2014-02-27	n.v.t
Meerburgerpolder Zuid 2014	2014-01-30	Geen bestemming groen. invoegen langs de A4 en langs de middenas groen opnemen bij aanpassing van het plan
Meerburgerpolder Noord 2014	2014-01-30	<p>Artikel 5 Groen</p> <p>5.1 Bestemmingsomschrijving</p>

		<p>De voor 'Groen' aangewezen gronden zijn bestemd voor:</p> <ol style="list-style-type: none"> groen, water en waterhuishoudkundige voorzieningen, speelvoorzieningen en voet- en fietspaden; nutsvoorzieningen; ontsluitingswegen ten behoeve van de onder a, b en d vermelde functies en voorzieningen; ter plaatse van de aanduiding 'bijgebouwen': tevens bij woonschepen behorende bijgebouwen. <p>5.2 Bouwregels</p> <p>Op deze gronden mag worden gebouwd en gelden de volgende regels:</p> <ol style="list-style-type: none"> op deze gronden worden uitsluitend bouwwerken, geen gebouwen en geen overkappingen zijnde, gebouwd; in afwijking van het bepaalde onder a is ter plaatse van de aanduiding 'bijgebouwen' per woonschip één bijgebouw toegestaan met een oppervlakte van ten hoogste 10 m² en een bouwhoogte van ten hoogste 3 m; de bouwhoogte van overige bouwwerken, geen gebouwen zijnde, bedraagt ten hoogste 3 m.
		<p>Artikel 11 Woongebied</p> <p>11.1 Bestemmingsomschrijving</p> <p>De voor 'Woongebied' aangewezen gronden zijn bestemd voor:</p> <ol style="list-style-type: none"> wonen met daaronder begrepen aan-huis-gebonden beroep en kleinschalige bedrijfsmatige activiteiten; verblijfsgebied met een functie voor verblijf, verkeer en gebruik ten dienste van het wonen; ter plaatse van de aanduiding 'specifieke vorm van water - compensatie': de aanleg en instandhouding van ten minste 4.000 m² oppervlaktewater; tuin; groen; parkeervoorzieningen; nutsvoorzieningen; water en waterhuishoudkundige voorzieningen; de bescherming en veiligstelling van archeologische waarden
Laan van Oud Raadwijk 11a	2013-10-31	n.v.t
Woudevoirt 2013	2013-10-31	<p>Artikel 3 Groen</p> <p>3.1 Bestemmingsomschrijving</p>

		<p>De voor 'Groen' aangewezen gronden zijn bestemd voor:</p> <ul style="list-style-type: none"> a. groen, water; b. nutsvoorzieningen; c. bij deze bestemming behorende voorzieningen, zoals water, natuurvriendelijke oevers, ontsluitingswegen en kunstwerken. <p>3.2 Bouwregels</p> <p>Op deze gronden mag worden gebouwd en gelden de volgende regels:</p> <ul style="list-style-type: none"> a. op deze gronden worden uitsluitend bouwwerken, geen gebouwen en geen overkappingen zijnde, gebouwd; b. voor wat betreft de bouwhoogte van bouwwerken, geen gebouwen zijnde, geldt het bepaalde in artikel 11.2.
Dorpskern 2013	2013-07-18	<p>Artikel 6 Groen</p> <p>6.1 Bestemmingsomschrijving</p> <p>De voor 'Groen' aangewezen gronden zijn bestemd voor:</p> <ul style="list-style-type: none"> a. groen, water, waterberging en in samenhang daarmee speelvoorzieningen, afvalverzamelvoorzieningen en voet- en fietspaden; b. bijbehorende voorzieningen zoals (ontsluitings)wegen, paden, objecten van beeldende kunst, straatmeubilair, speelvoorzieningen en nutsvoorzieningen; <p>alsmede voor:</p> <ul style="list-style-type: none"> c. ter plaatse van de aanduiding 'bergbezinkbassin', een bergbezinkbassin; d. ter plaatse van de aanduiding 'speeltuin', een speeltuin. <p>6.2 Bouwregels</p> <p>Voor het bouwen gelden de volgende regels:</p> <ul style="list-style-type: none"> a. op deze gronden worden uitsluitend bouwwerken, geen gebouwen en geen overkappingen zijnde, gebouwd; b. in afwijking van sub a zijn ter plaatse van de aanduiding 'speeltuin' speeltoestellen in de vorm van gebouwen en overkappingen toegestaan, met dien verstande dat het bebouwingspercentage van het aanduidingsvlak ten hoogste 15% bedraagt; c. ter plaatse van de aanduiding 'specifieke vorm van water - bergbezinkbassin' is een ondergronds bergbezinkbassin toegestaan waarvan de bovengrondse delen over een oppervlakte van 6 m², niet meer dan 0,5 meter boven de

		<p>grond mogen uitsteken.</p> <p>d. voor wat betreft de bouwhoogte van bouwwerken, geen gebouwen zijnde, geldt het bepaalde in artikel 17.4.</p> <p>6.3 Afwijken van de bouwregels</p> <p>Het bevoegd gezag kan afwijken van het bepaalde in lid 6.2 voor speeltoestellen en objecten van beeldende kunst tot een bouwhoogte van maximaal 5 meter, mits het gebruik op de aangrenzende bestemmingen daardoor niet onevenredig wordt gehinderd.</p> <p>6.4 Specifieke gebruiksregels</p> <p>Voor het gebruik gelden de volgende regels:</p> <p>De voor 'Groen' aangewezen gronden mogen niet voor parkeren worden gebruikt</p>
Weipoortseweg 1a	2013-01-22	n.v.t
Bedrijventerrein Grote Polder 2012	2012-08-30	<p>Artikel 4 Groen</p> <ul style="list-style-type: none"> • 4.1 Bestemmingsomschrijving • 4.2 Bouwregels • 4.3 Specifieke gebruiksregels <p>4.1 Bestemmingsomschrijving</p> <p>De voor 'Groen' aangewezen gronden zijn bestemd voor:</p> <ol style="list-style-type: none"> a. groen; b. water en waterhuishoudkundige voorzieningen; c. speelvoorzieningen; d. voet- / fietspaden; e. toegangspaden; f. nutsvoorzieningen. <p>4.2 Bouwregels</p> <p>4.2.1 Gebouwen</p> <p>Op deze gronden zijn geen gebouwen toegestaan.</p> <p>4.2.2 Bouwwerken, geen gebouwen zijnde</p> <p>Op deze gronden zijn uitsluitend bouwwerken, geen gebouwen toegestaan, met inachtneming van het bepaalde in 14.2 van deze regels.</p> <p>4.3 Specifieke gebruiksregels</p> <p>Tot een strijdig gebruik van gronden en bouwwerken wordt in elk</p>

		<p>geval gerekend het gebruik voor:</p> <ul style="list-style-type: none"> a. opslag van onbruikbare of althans aan hun oorspronkelijke gebruik onttrokken voorwerpen, goederen, stoffen en materialen en van emballage en/of afval, behoudens voor zover zulks noodzakelijk is in verband met het op de bestemming gerichte gebruik van de grond; b. het opslaan, opgeslagen houden, storten of lozen van vaste of vloeibare afvalstoffen behoudens voor zover zulks noodzakelijk is in verband met het op de bestemming gerichte gebruik van de grond.
Bestemmingsplan Oosthoek 2012	2012-03-29	Geen groen bestemming, wel invoegen gewenst
Dorp-West 2011	2012-03-29	<p>Artikel 6 Groen</p> <p>6.1 Bestemmingsomschrijving</p> <p>De voor 'Groen' aangewezen gronden zijn bestemd voor:</p> <ul style="list-style-type: none"> a. groen, water, speelvoorzieningen en voet- en fietspaden; b. ter plaatse van de aanduiding 'speeltuin': tevens speelvoorzieningen; c. nutsvoorzieningen; d. bij deze bestemming behorende voorzieningen, zoals water, natuurvriendelijke oevers, ontsluitingswegen en kunstwerken. <p>6.2 Bouwregels</p> <p>Op deze gronden mag worden gebouwd en gelden de volgende regels:</p> <ul style="list-style-type: none"> a. op deze gronden worden uitsluitend bouwwerken, geen gebouwen en geen overkappingen zijnde, gebouwd; b. in afwijking van sub a zijn ter plaatse van de aanduiding 'speeltuin' speeltoestellen in de vorm van gebouwen en overkappingen toegestaan, met dien verstande dat het bebouwingspercentage van het aanduidingsvlak ten hoogste 15% bedraagt; c. voor wat betreft de bouwhoogte van bouwwerken, geen gebouwen zijnde, geldt het bepaalde in artikel 20.2.
Rijndijk	2011-09-29	<p>Artikel 5 Groen</p> <p>5.1 Bestemmingsomschrijving</p> <p>De voor 'Groen' aangewezen gronden zijn bestemd voor:</p> <ul style="list-style-type: none"> a. groen, water, speelvoorzieningen en voet- en fietspaden; b. ter plaatse van de aanduiding 'geluidswal': tevens voor

		<p>een geluidswal;</p> <p>c. ter plaatse van de aanduiding 'jongeren ontmoetingsplek': een ontmoetingsplek voor jongeren;</p> <p>d. ter plaatse van de aanduiding 'specifieke vorm van groen - 1': tevens een voetbalkooi;</p> <p>e. ter plaatse van de aanduiding 'speelterrein': tevens voor een speeltuin;</p> <p>f. nutsvoorzieningen;</p> <p>g. bij deze bestemming behorende voorzieningen, zoals ontsluitingswegen en kunstwerken.</p> <p>5.2 Bouwregels</p> <p>Op deze gronden mag worden gebouwd en gelden de volgende regels:</p> <p>a. op deze gronden worden uitsluitend bouwwerken, geen gebouwen en geen overkappingen zijnde, gebouwd;</p> <p>b. in afwijking van sub a is ter plaatse van de aanduiding 'jongeren ontmoetingsplek', een gebouw toegestaan met een maximaal bebouwingsoppervlak van 6 m² en een maximale bouwhoogte van 3 m;</p> <p>c. in afwijking van sub a zijn ter plaatse van de aanduiding 'speeltuin' speeltoestellen in de vorm van gebouwen en overkappingen toegestaan, met dien verstande dat het bebouwingspercentage ten hoogste 15% van het aanduidingsvlak bedraagt;</p> <p>d. ter plaatse van de aanduiding 'specifieke vorm van groen - 1', een hekwerk toegestaan met een maximale bouwhoogte van 4 m;</p> <p>e. voor wat betreft de bouwhoogte van overige bouwwerken, geen gebouwen zijnde, geldt het bepaalde in artikel 20.2.</p>
Barrepolder 2011	2011-04-14	<p>Artikel 5 Groen</p> <p>5.1 Bestemmingsregels</p> <p>De voor 'Groen' aangewezen gronden zijn bestemd voor:</p> <p>a. groen, water, speelvoorzieningen, voet-/fietspaden en toegangswegen/in- en uitritten;</p> <p>b. nutsvoorzieningen;</p> <p>alsmede voor:</p> <p>c. ter plaatse van de aanduiding 'specifieke vorm van bedrijf - moutbaan', een transportband ten behoeve van de aanvoer van mout;</p> <p>met dien verstande dat:</p>

		<p>d. in de eerste plaats het bepaalde in Artikel 11 van toepassing is voorzover deze gronden mede zijn bestemd voor 'Leiding';</p> <p>e. in de eerste plaats het bepaalde in Artikel 13 van toepassing is voorzover deze gronden mede zijn bestemd voor 'Waarde - Archeologie-2';</p> <p>f. in de eerste plaats het bepaalde in Artikel 14 van toepassing is voorzover deze gronden mede zijn bestemd voor 'Waterstaat-Waterkering'.</p> <p>5.2 Bouwregels:</p> <p>Voor het bouwen gelden de volgende regels:</p> <p>Op deze gronden zijn uitsluitend bouwwerken geen gebouwen zijnde toegestaan volgens het bepaalde in 16.2 van deze regels.</p> <p>5.3 Specifieke gebruiksregels</p> <p>Voor het gebruik gelden de volgende regels:</p> <p>De voor 'Groen' aangewezen gronden mogen niet voor parkeren worden gebruikt</p>
Landelijk gebied	2011-04-05	<p>Artikel 8 Groen</p> <p>8.1 Bestemmingsomschrijving</p> <p>De voor 'Groen' aangewezen gronden zijn bestemd voor:</p> <p>a. groen, water, speelvoorzieningen, tuinen en voet- en fietspaden;</p> <p>b. bij deze bestemming bijbehorende nutsvoorzieningen en water.</p> <p>8.2 Bouwregels</p> <p>Op deze gronden mag worden gebouwd en gelden de volgende regels:</p> <p>a. op deze gronden mogen uitsluitend bouwwerken, geen gebouwen zijnde, worden gebouwd;</p> <p>met dien verstande dat:</p> <p>b. de bouwhoogte van straatmeubilair en nutsvoorzieningen ten hoogste 10 m mag bedragen;</p> <p>c. de bouwhoogte van andere bouwwerken, geen gebouwen zijnde, ten hoogste 3 m mag bedragen</p>
Sportcomplex Meerburgerpolder	2010-09-30	

Dorp Zuid 2007	niet digitaal	<p>Art. 15 Groenvoorzieningen</p> <p>Doelen omschrijving</p> <p>1. gronden op de kaart aangewezen voor Groenvoorzieningen (GR) zijn bestemd voor groenvoorzieningen, speelvoorzieningen, water en samenhang daarmee voor voet,-fiets-paden, ontsluitingen, nutsvoorzieningen, geluidswerende voorzieningen, alsmede voor bermen en bermsloten.</p> <p>Bouwvoorschriften</p> <p>2. op deze gronden mogen ten behoeve van bestemmingen uitsluitend worden gebouwd:</p> <p>a. speeltoestellen</p> <p>b. bouwwerken, geen gebouwen en geen gebouwen zijnde</p> <p>3. Voor het bouwen gelden de aanduidingen op de kaart en voor wat betreft de bouwhoogte van bouwwerken, geen gebouwen zijnde, geldt het bepaalde in art. 26,lid 5</p>
----------------	---------------	---